



ygruga'rcaerau
heatherandhillforts

Y GRUG A'R CAERAU

Bryniau Clwyd a Mynyddoedd Llandysilio



Llun Stacey Roberts,
gyda diolch i'r Daily
Post.



Cyflwynir y llyfr hwn i...

Michael Griffith CBE DL 1938-2009

*Teyrnged i'w frwdfrydedd, ei wybodaeth a'i
gyngor doeth fel Cadeirydd Bwrdd
Partneriaeth y Grug a'r Caerau.*

Teyrnged y Teulu

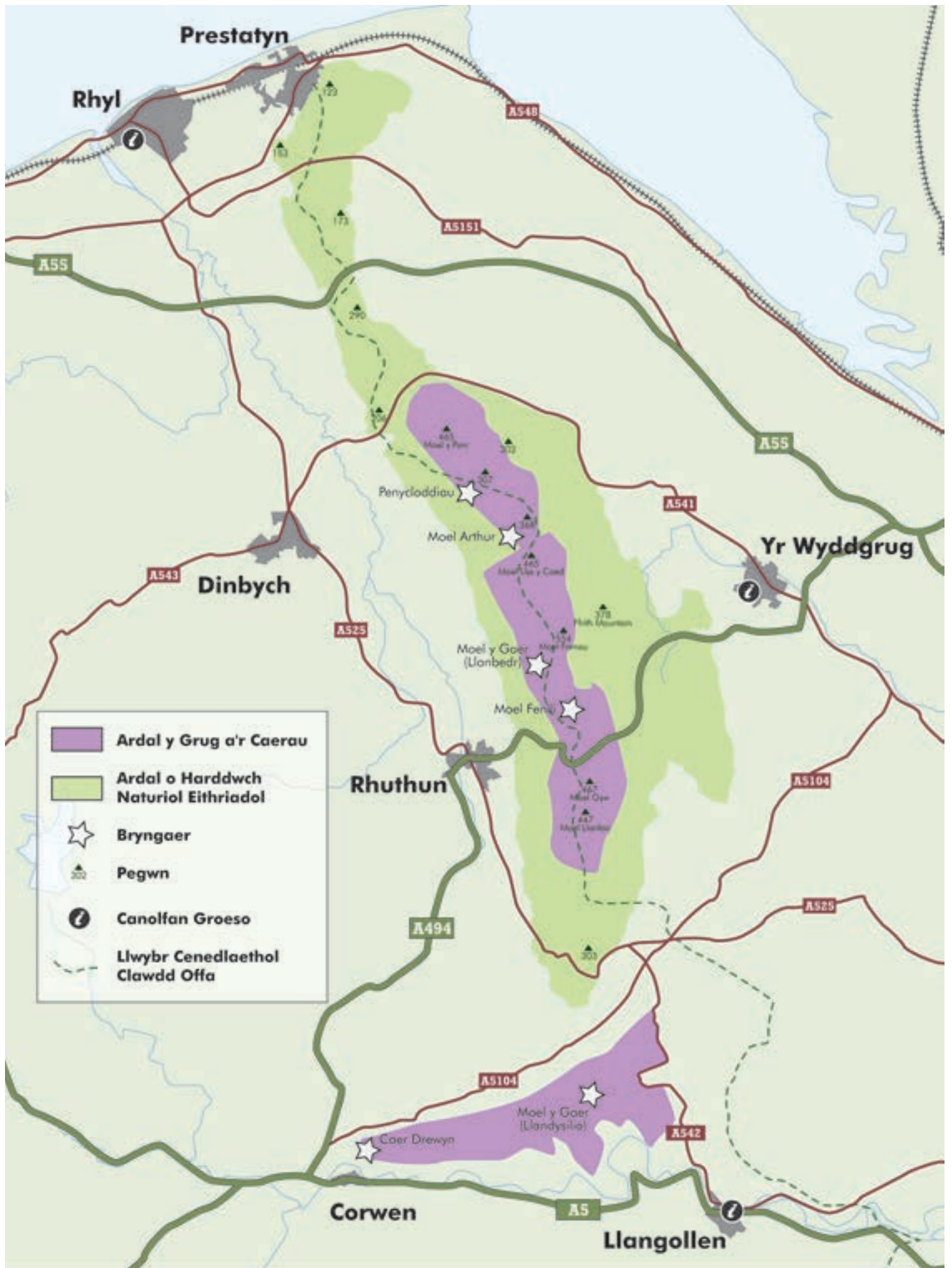
Fe ddaeth y cyfle i Gadeirio prosiect y Grug a'r Caerau yn 2006, yr amser delfrydol i Michael. Roedd wedi rhoi'r gorau i lawer o'i gyfrifoldebau yng Nghaerdydd ac roedd yn chwilio am sialens newydd. Roedd hwn yn coleddu'r tri phwnc yr oedd yn frwdfrydig amdany'n nhw – hanes, cadwraeth a chefn gwlad Cymru. Roedd wrth ei fodd â'r rhostir grugog ac roedd wedi ei gyfareddu gan ei ecoleg gywrain. Wedi treulio blynyddoedd lawer yn astudio gwahanol brosiectau rhostir, fe ddaeth yn gynyddol ymwybodol fod goroesiad nifer o rywogaethau o adar yr ucheldir yn dibynnu ar reolaeth ofalus.

Roedd yn ddarllenwr brwd a hynny o unrhyw beth a phopeth, yn enwedig hanes, a hynny'n ei wneud nid yn unig yn ymddiddanwr ardderchog, ond yn ŵr doeth a fyddai'n cysylltu llawer o ddigwyddiadau modern â rhai hanesyddol. Efallai fod hyn yn ei helpu i gymryd ymagwedd mor synhwyrol a phragmatig tuag at bopeth a wnâi ac mai dyna pam y deuai llawer o bobl eraill ato am gyngor.

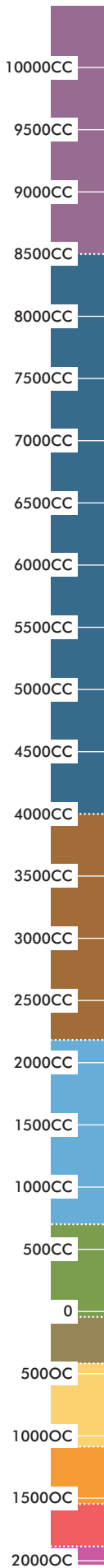
Byddai ei dripiâu i'r caerau'n rhai o gyflymder gwyllt, beth bynnag fo'r tywydd, yn syllu ar y safleoedd rhyfeddol hyn, gyda'r cefndir gwychaf yn y byd, yn edrych dros ei annwyl Ddyffryn Clwyd tuag at gopaon Eryri. Cefais fy annog i fynd efo Michael i ymweld â Moel Fenlli a ddisgrifiwyd yn "dro welltrog hamddenol braf". Roedd yn sicr yn llawer anoddach na'r disgrifiad, ond roedd yn werth y dringo i weld yr olygfa ffantastig o'n cwmpas i gyd ac i weld y gwaith yn bersonol.

Credaf y gallaf ddweud heb amheuaeth fod yna golled fawr ar ei ôl am ei gyngor a hynny nid dim ond gan ei deulu, ond gan lawer o bobl eraill yng Nghymru.

Jill Griffith



Cyfnodau Amser Archeolegol



Pleistosenaid: tua 1.64 miliwn i oddeutu 8500CC

Rhan gyntaf y cyfnod Cwaternaid daearegol, sef amser a oedd yn cynnwys yr oesoedd iâ a'r tro cyntaf i fodau dynol ymddangos ar y ddaear.

Paleolithig (Hen Oes y Cerrig): rhwng 220,000 a 8500CC

Datblygodd cyndeidiau bodau dynol cyfoes offer cerrig ac roedden nhw'n byw bywyd crwdrol ar drywydd yr anifeiliaid yr oedden nhw'n eu hela, tra'u bod hefyd yn casglu bwyd o blanhigion. Mae'r dystiolaeth hynaf o weithgarwch dynol yng Nghymru'n dyddio i oddeutu 220,000CC pan roedd Neanderthaliaid yn byw yn Ogor Pontnewydd yn y Sir Ddinbych fodern. Roedd bodau dynol modern wedi dod i'r amlwg erbyn diwedd y cyfnod Paleolithig.

Mesolithig (Oes Canol y Cerrig): rhwng 8500 a 4000CC

Y cyfnod Mesolithig yw'r cyfnod rhwng diwedd yr Oes Iâ ddiwethaf a chyflwyno ffermio i Ynysoedd Prydain. Roedd bywyd yn dal i fod yn grwdrol, yn ôl pob tebyg ar sail y tymhorau newidiol. Byddai pobl yn adeiladu llochesi dros dro wrth iddyn nhw hela anifeiliaid â chwn a oedd newydd eu dofi, pysgota a chasglu bwyd ar hyd yr arfordir a chasglu mwyar, cnau a gwreiddysiau. Darganfyddiadau nodweddiadol o'r cyfnod hwn yw offer fflint bychain o'r enw microlithau.

Neolithig (Oes Newydd y Cerrig): rhwng 4000 a 2200CC

Nodwedd o'r cyfnod Neolithig yw amaethu planhigion a dofi anifeiliaid, cyflwyno crochenwaith a bweill carreg caboledig, ac adeiladu'r tai a'r cofadeiliau cyntaf. Cliriwyd llawer ar goedwigoedd a defnyddiwyd strwythurau cerrig a phridd ar gyfer claddu ac i roi canolbwynt ar gyfer bywydau ysbrydol cymdeithasau. Yr arteffactau sy'n dod i'r amlwg amlaf o'r amser hwn yw offer fflint.

Oes yr Efydd: rhwng 2200 a 700CC

Erbyn hyn, byddai cymdeithasau a fyddai gynt yn dibynnu ar fflint a charreg fel y prif ddeunyddiau ar gyfer gwneud offer ac arfau'n dechrau defnyddio copr ac efydd hefyd. Mae'n ymddangos i'r gymdeithas ei hun newid yn ystod y cyfnod hwn, gan symud i ffwrdd o ganolbwynt ar y grŵp i ganolbwynt ar yr unigolyn; mae symud o gladdu pobl gyda'i gilydd i gladdu neu amlogi unigolion yn awgrymu hyn. Efallai fod hyn yn awgrymu datblygiad hierarchaethau yn y gymdeithas a mewnfudiad pobl neu syniadau newydd o'r cyfandir. Mae yna dystiolaeth hefyd o fwy o gystadlu am reoli tir.

Oes yr Haearn: rhwng 700CC a 430C

Dyma'r cyfnod pan ddefnyddiwyd haearn gyntaf, yn ychwanegol at y dechnoleg gweithio efydd hŷn. Mae'n ymddangos bod magu da byw yn arbennig o bwysig yn yr oes hon, pan welwn datblygiad llwythau'n rheoli ardaloedd penodol o Brydain. Y safle hawsaf i'w adnabod o'r cyfnod hwn yw'r fryngaer, sef pentref amddiffynedig a chadarnle, ac mewn rhai manau canolfan ar gyfer gweithio metel a chrefftau eraill. Ar dir is, byddai pobl hefyd yn byw ar ffermydd y byddai cloddiau a ffosydd, gyda ffensys pren (palisadau) ar eu pennau, yn eu hamddiffyn, ar arddull bryngaerau.

Rhufeinig: rhwng 43 a 4100C

Cyrhaeddodd y Rhufeiniaid Brydain yn 430C a chwblhawyd gorchfygu Cymru erbyn 770C. Parhaodd Prydain i fod dan reolaeth y Rhufeiniaid am bron i 400 o flynyddoedd, a thynnwyd y fyddin yn ôl i amddiffyn tiriogaethau ar y cyfandir yn 4100C. Codwyd cyfres o gaerau gyda rhwydwaith o ffyrdd yn eu cysylltu er mwyn cadw rheolaeth ar y dalaiith.

Canoloesol Cynnar: rhwng 410 a 10860C

Rhoddir yr enwau Oesoedd Tywyll ac Oes y Saint ar y cyfnod hwn hefyd, ac mae'n cwmpasu'r cyfnod rhwng rheolaeth Rufeinig yn methu a Choncwst y Normaniaid. Lledaenodd Cristnogaeth a daeth teyrnasoedd ac iaith Gymru i'r amlwg yn y cyfnod hwn. Prin yw'r wybodaeth am anheddu, er i bobl symud yn ôl i fwy mewn rhai o'r bryngaerau o Oes yr Haearn. Y gweddillion mwyaf gweledol ac eiconau yw cofebion carreg wedi'u cerfio i unigolion, â'r ysgrifen mewn Lladin neu'r wyddor Ogam Wyddelig.

Canoloesol: rhwng 1086 a 15360C

Gorfododd y Normaniaid arf newydd ar dirwedd Cymru, sef y castell, a buan y gwnaeth Tywysogion Cymru eu hefelychu wrth iddyn nhw ymladd yn erbyn y goresgynwyr, ac yn erbyn ei gilydd. Ar ei ffurf gynharaf, twmpath o bridd (y mwnt) â thwr pren ar ei ben oedd hwn, yn aml gyda lloc â chlawdd a ffos (y beili) o'i amgylch. Datblygodd y castell cerrig o hyn, a daeth yn fwyfwy cymhleth o'r naill ganrif i'r nesaf. Sefydlwyd Bwrdeistrefi, lle gellid rheoli a threthu marchnadoedd, y tu allan i gestyll, a chyn bo hir roedd y rhain wedi tyfu i ddod yn drefi.

Òl-Ganoloesol: rhwng 1536 a 18990C

Dechreuodd Harri'r Wythfed gael gwared â mynachlogydd, a daeth y Ddeddf Uno gyntaf a oedd yn rhwymo Cymru i Loegr i rym ym 1536, a dyma sy'n nodi dechrau'r cyfnod òl-ganoloesol. Ailddefnyddiwyd llawer o gestyll canoloesol yn amddiffynnol am y tro olaf yn ystod y Rhyfel Cartref rhwng 1642 a 1648. Daeth newid anferthol i Gymru yn sgil y Chwyldro Diwydiannol yn y 18fed ganrif (1700au) wrth i'w heconomi, a oedd cyn hynny wedi'i seilio ar amaethyddiaeth yn bennaf, ddatblygu'n ddiwydiannol ac yn fasnachol, ac ehangodd maint ei threfi'n fawr.

Modern: rhwng 1900 a heddiw

Mae Cymru wedi gweld dau Ryfel Byd a chwmp y diwydiannau trwm a diwydiannau echdynnu. Ers 1945, mae ffermio wedi dod yn fwy cynhyrchiol ac effeithlon o lawer, er bod nifer y ffermydd a'r bobl sy'n gweithio arny'n llwyr wedi gostwng. Mae codi ffermydd gwynt a chynlluniau trydan dŵr, a phlannu coedwigoedd coniferaidd ar yr uwchdroedd, wedi newid y dirwedd. Mae cefn gwlad hefyd wedi gorfod addasu i bwysau hamdden tra bo trefi wedi parhau i ehangu, gan arwain at fygwth eu cymeriad hanesyddol.





Grug a Chaerau Bryniau Clwyd a Mynyddoedd Llandysilio...

...cefnen o fryniau tonnog porffor, yn codi dros loriau dyffryn gwyrdd llydan sy'n creu tirwedd o harddwch syfrdanol. Mae rhostir yr ucheldir yn cynnwys clytwaith o rug, llus, eithin a rhedyn; cymuned planhigion o bwysigrwydd cenedlaethol. Mae'n gartref i grŵp arbennig o adar yr ucheldir fel y rugiar ddu brin, y rugiar goch, yr hebog llwydlas, y gwalch bach, mwyalchen y mynydd, crec yr eithin a'r gynffonwen. Tirwedd sy'n geidwad ôl troed cymunedau a diwylliannau a fu, wedi ei dominyddu gan gadwyn eithriadol o fryngaerau'r Oes Haearn. Ardal bwysig o ran amaethyddiaeth, gyda'r system draddodiadol o 'gynffin' yn rhoi porfa i ddiadelloedd. Mae harddwch yr ardal yn arbennig nid yn unig i'r bobl sy'n byw yn ei chysgod, ond hefyd i'r rheiny sy'n ymweld â'r bryniau hyn.

Mae'r cyfuniad o dreftadaeth naturiol a hanesyddol Bryniau Clwyd a Mynyddoedd Llandysilio'n creu tirwedd sy'n wirioneddol unigryw, sy'n cael ei gwerthfawrogi'n fawr am ei harddwch a'i harcheoleg, tirwedd sy'n aros i gael ei darganfod gan lawer.

Y Grug a'r Caerau

Cyflwyniad	1
Y Tir	4
Yr Archeoleg	10
Y Bryngaerau	18
Y Chwe Bryngaer	24
Tirwedd y Rhosdir	32
Ein Gwaith	46
Atodiadau	52

"O'm hoff le ar Fryniau Clwyd, wrth i chi eistedd ac edrych allan dros fryngaerau Moel Arthur a Phenycloddiau, yr holl ffordd i'r môr, fe fyddwch chi'n dechrau meddwl am faint o bobl sydd wedi mwynhau'r olygfa hon o'ch blaen chi. Mae'r bobl o'r gorffennol wedi gadael henebion ar eu hôl i'n hatgoffa o'u bodolaeth, ond mae'n hawdd anghofio y gallan nhw fod wedi sefyll yn yr un man yn union unwaith, yn mwynhau'r olygfa, yn union fel y gwnawn ni heddiw."

Erin Robinson, Swyddog Dehongli y Grug a'r Caerau

www.ygrugarcaerau.co.uk

Hawlfraint Bwrdd Partneriaeth y Grug a'r Caerau 2011
Cyngor Sir Ddinbych
Yr Hen Garchar, 46 Stryd Clwyd, Rhuthun
LL15 1HP

Dyluniwr: www.splinter.co.uk

Clawr Blaen: Bryngaer Moel Arthur gyda Phenycloddiau yn y pellter. Hawlfraint y Goron. Comisiwn Brenhinol Henebion Cymru.



CYFLWYNIAD

Mae'r llyfr hwn yn dathlu cyflawniad Cynllun Y Grug a'r Caerau - Bryniau, prosiect tair blynedd a ariennir gan Gronfa Treftadaeth y Loteri. 'Grug' a 'Caerau' yw'r ddwy nodwedd ddiffiniol sy'n gwneud ardal ucheldir Bryniau Clwyd a Mynyddoedd Llandysilio'n arbennig. Mae'n dirwedd unigryw o harddwch eithriadol sy'n agos at galonnau cymaint o bobl. Mae'n ardal sy'n gyfoethog o fywyd gwyllt a hanes. Nod y llyfr yw datgelu gwahanol haenau'r dirwedd a welwn ni heddiw. Fe grëwyd ac fe siapiwyd y tir gan brosesau daearegol dros filiynau o flynyddoedd, gyda thirwedd heddiw'n ganlyniad natur, tywydd a dylanwad pobl ar y tir.

Mae'r dirwedd, wrth gwrs, yn nodwedd ddeinamig, yn newid yn gyson ac mae hynny'n wir am Fryniau Clwyd a Mynyddoedd Llandysilio. Mae llawer o bobl â diddordeb personol mewn gofalu am ei dyfodol, fel porwyr, perchnogion tir, archeolegwyr, cadwraethwyr, ysgolion, grwpiau cymunedol, busnesau twristiaeth, cerddwyr ac eraill. Tua deng mlynedd yn ôl, fe ddaeth nifer o bobl, o wahanol gefndiroedd a oedd â phryder cyffredin am dreftadaeth yr ardal, at ei gilydd. Y sialens a roddodd y grŵp iddo'i hun oedd cysylltu cadwraeth ac adferiad treftadaeth naturiol a hanesyddol Bryniau Clwyd a Mynyddoedd Llandysilio. Y gobaith yw bod Cynllun Partneriaeth Tirwedd y Grug a'r Caerau wedi chwarae rhan fechan i ddod a phobl at eu gilydd i ofalu am nodweddion naturiol a hanesyddol yr ardal ac i gynyddu ymwybyddiaeth pobl a'u dealltwriaeth o'r rheswm fod yr ardal hon mor arbennig.



*Moel Famau o
Loggerheads.*

Ardal o Harddwch Naturiol Eithriadol Bryniau Clwyd

Ystyrir Ardaloedd o Harddwch Naturiol Eithriadol yn dirweddau mwyaf gwerthfawr Prydain ac ynghyd â'r Parciau Cenedlaethol, mae eu cymeriad arbennig yn cynrychioli rhannau gwychaf a mwyaf gwerthfawr cefn gwlad.

Mae Bryniau Clwyd yn ymestyn o Ddyffryn Dyfrdwy yn y gorllewin i odre bryniau Aber Afon Dwyrdd i'r dwyrain; o Fryniau Prestatyn yn y gogledd i fwlch Nant y Garth yn y de. Mae rhostir grugog y gefnen uchel yn codi uwchlaw caeau a'u gwrychoedd a choetir y llethrau isaf. Mewn mannau caiff brigiadau craig carreg galch eu hamlygu mewn sgarpau coediog atyniadol.

Fe'i dynodwyd yn 1985 ac yn 2010 fe ddathlodd Bryniau Clwyd eu 25ain penblwydd fel Ardal o Harddwch Naturiol Eithriadol. Mae'r ardal wedi ei gwobrwyo â'r 'Siarter Twristiath Gynladwy Europarc'.



“Fy hoff lecyn i ym Mryniau Clwyd yw wrth ymyl Moel Dywyll. Ewch tua’r gogledd ar hyd lwybr Clawdd Offa o Dŵr y Jiwbilí, ac rydych chi’n gadael y tyrfaoedd ar ôl. Mae’r golygfeydd yr un mor ysblennydd, mae arwyneb y llwybr yn newid o garreg i wair ac rydych chi’n teimlo rywsut eich bod wedi eich amgylchynu’n fwy â natur. Mae’r ehedydd a chorhedydd y waun i weld yn ffynnu yn y rhan yma o’r mynydd ac mae’r cerdded yn gymharol hawdd. Mae’r dyddiau’n gweithio yn yr ardal yna’n bleser bob amser.”

Nick Critchley, Swyddog Maes y Gweundir y Grug a’r Caerau



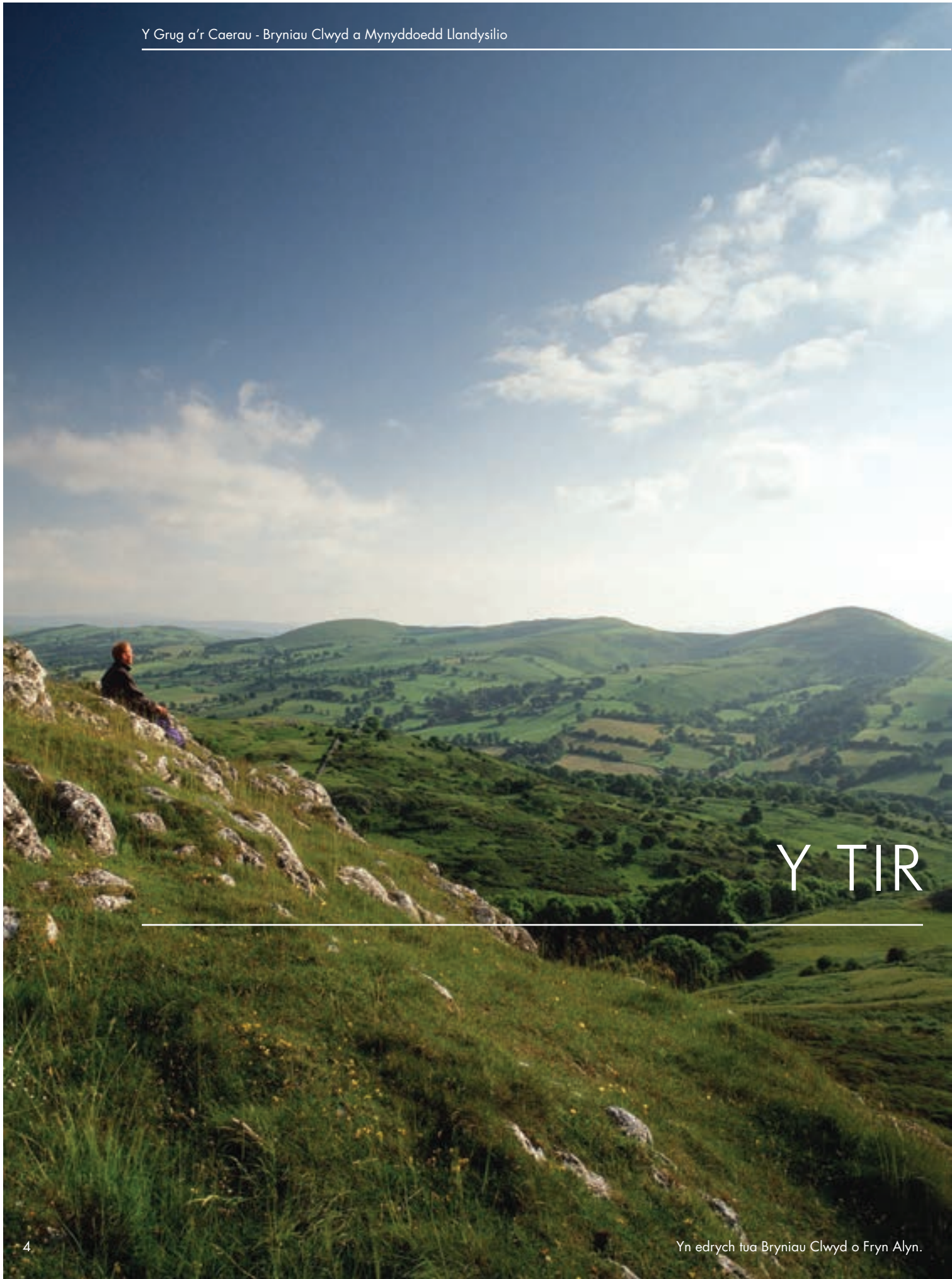
Llwybr Cenedlaethol Clawdd Offa yn arwain i Foel Arthur.



Golygfa o Fryniau Clwyd o ‘Gap Hill’.



Golygfa o Fryniau Clwyd o Ffridd Fawr.

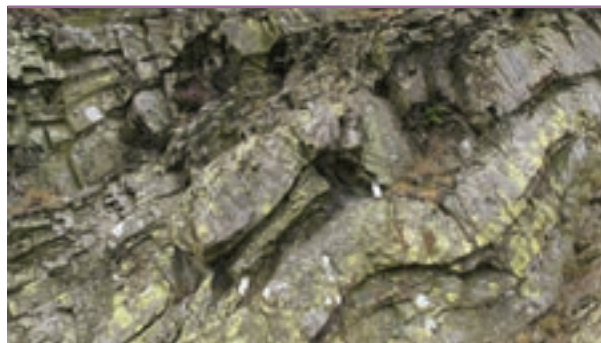


Y TIR

Mae dylanwad dwfn daeareg a geomorffoleg ar ddefnydd pobl o'r tir yn ddiamau. Mae'n effeithio ar y lle'r ydyn ni'n byw a'r ffordd y byddwn yn defnyddio'r tir ac mae hyn yn amlwg yn nosbarthiad y bryngaerau a'r rhostir grug ar Fryniau Clwyd a Mynyddoedd Llandysilio. Mae siâp y bryniau a'r dyffrynnoedd, dosbarthiad yr adnoddau dŵr a mwynau, yn ogystal â nodweddion y pridd ar gyfer tyfiant planhigion, i gyd yn cael eu pennu gan y creigiau gwaelodol a phrosesau geomorffolegol. Er bod y grug a'r caeru wedi eu cyfyngu i bennau'r bryniau, mae daeareg a geomorffoleg ardaloedd yr iseldir cymdogol hefyd yn chwarae rhan bwysig yn ffurfio barn pobl am yr ucheldir.

AMSER MAITH YN ÔL

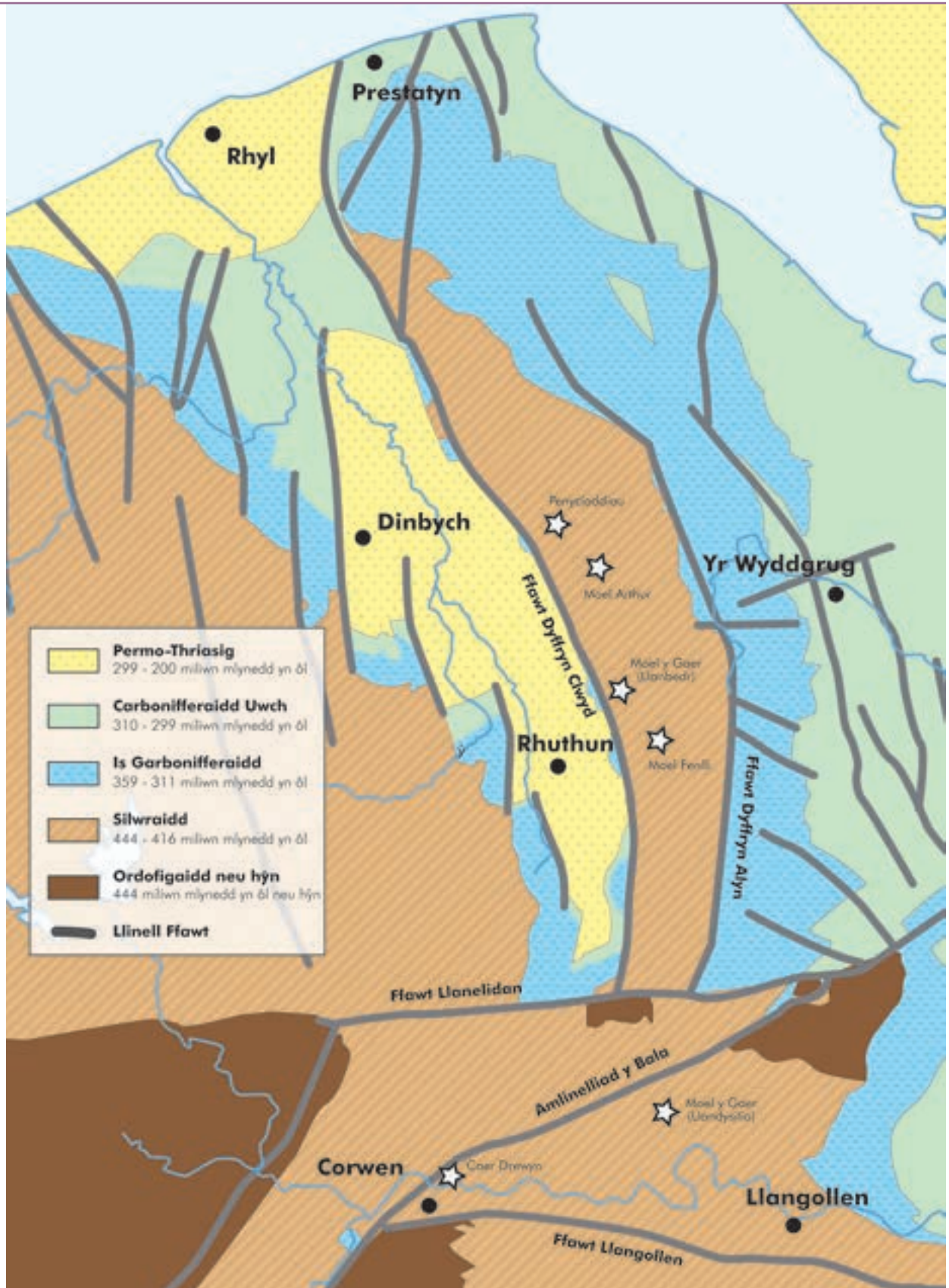
Mae archwiliad o greigiau gogledd ddwyrain Cymru'n adrodd hanes eu mudiad tua'r gogledd o hemisffer y de, drwy'r hinsoddau ac amgylcheddau cyfnewidiol, i'r lle'r mae'r wlad heddiw. Fe ddechreuodd y stori tua 240 o filiynau o flynyddoedd yn ôl, yn ystod y Cyfnod Silwraidd, pan oedd Cymru yn hemisffer y de ar ledred De 30°. Roedd y cerrig llaid, y cerrig silt a'r tywodfaen sy'n awr yn ffurfio Bryniau Clwyd a Mynyddoedd Llandysilio unwaith yn fwd, yn silt ac yn dywod a dyddodion mewn môr dwfn o'r enw'r Basn Cymreig. Mae'r creigiau hyn yn cael eu galw'n dyrbitid ac maent yn cynnwys dilyniant ailadroddus o dywodfaen, cerrig silt a cherrig llaid, yn digwydd mewn gwahanol gyfran, a ddyddodwyd o gerrynt llawn gwaddodion a oedd yn llifo drosodd a throsodd i'r Basn Cymreig o ardaloedd sillf mwy bas o amgylch. Mae'r chwareli bychan ar ochrau Penycloddiau'n dangos enghreifftiau da o dyrbitid. Rhwng y mewnddylifiad o dyrbitid, fe gronnodd 'glaw' cyson o fwd du ar lawr y môr. Roedd peth o'r mwd hwn yn cynnwys gweddillion graptolita, sy'n grŵp anifeiliaid sydd yn arnofio yn rhydd. Maen nhw'n awr i'w gweld fel ffosiliau ac maent yn darparu daearegwyr â dull pwysig o ddyddio a chydberthyn y creigiau'n fanwl gywir. Mae cerrig llaid Silwraidd Bryniau Clwyd â lle pwysig yn hanes ymchwil daearegol ac fe'u defnyddiwyd fel maes astudiaeth gan y daearegwyr benywaidd arloesol Ethel Woods a Margaret Crossfield.



Tyrbodeit a welir ym Mhenycloddiau.

Erbyn yr Is-Carbonifferaidd (oddeutu 350 miliwn o flynyddoedd yn ôl) roedd yr hinsawdd yn wahanol iawn gan fod Cymru wedi parhau â'i thaith tua'r gogledd ac roedd ond fymryn i'r de o'r cyhydedd. Yn ystod yr amser hwn roedd rhan helaeth o'r ardal honno wedi ei gorchuddio â môr trofannol cynnes,

Map daearegol
amlinellol.





Penycloddiau.
(Hawlfraint y Goron
RCAHMW, 2004 C5
1154).

bas a oedd yn gorwedd i'r gogledd o ddarn o dir o'r enw Wales-Brabant uchaf a oedd yn ymestyn o lwerddon drwy ganolbarth Cymru a Lloegr, i Wlad Belg. Roedd y môr bas hwn yn gyfoethog o fywyd, yn cynnwys cwrelau a molwsgiaid, a chanlyniad y cyfuniad hwn o organebau a chroniadau o fwd oedd dyddodion trwchus o galchfaen. Gellir gweld sgarpiâu calchfaen Eglwyseg, Loggerheads a Bryn Alyn, a nifer o chwareli calchfaen yn glir o ardal y Grug a'r Caerau. Yn rhan ganol y Cyfnod Carbonifferaidd (oddeutu 325 miliwn o flynyddoedd yn ôl) gwelwyd datblygiad deltâu mawr ar hyd ymylon y Wales-Brabant uchaf gyda chroniad o drwch eang o fwd a thywod a oedd yn perthyn i'r Grŵp Grut Melinfaen, yn ffurfio tywodfeini deltaig y gellir eu gweld ym Moel Findeg. Yn ystod y Carbonifferaidd Uwch (310 miliwn o flynyddoedd yn ôl) fe sefydlogodd y deltâu ac fe ffurfiwyd corysydd a choedwigoedd eang, a arweiniodd at ffurfiad glo a gloddiwyd ym meysydd glo Sir Ddinbych a Sir y Fflint.

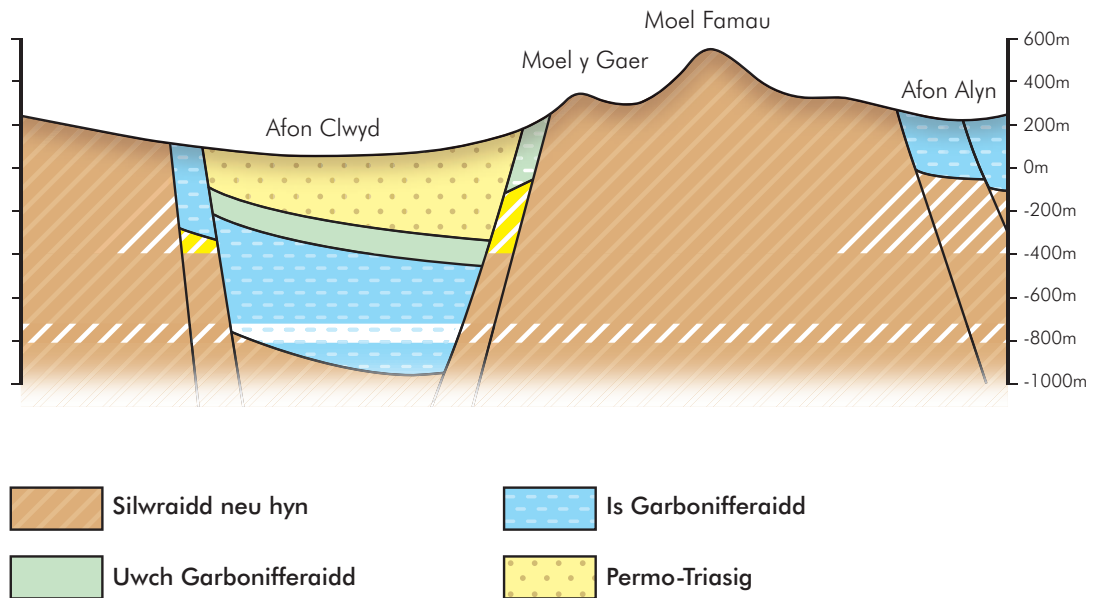
Rhwng 300-200 miliwn o flynyddoedd yn ôl, yn

ystod y cyfnodau Permian a Thriasig, roedd Cymru ar yr un lledred â Gogledd Affrica, ac roedd yr ardal yn anialwch poeth a sych. Yn ystod yr amser yma fe ddyddodwyd trwch mawr o waddod a chwythwyd gan y gwynt yn dwyni tywod anferth. Wrth edrych i'r gorllewin o Fryniau Clwyd mae Dyffryn Clwyd gwastad, ffrwythlon ag is-haen o greigiau ac adeiladau sy'n arddangos y tywodfaen coch nodedig. Cafodd ffawtiad ac ymgodiad a achoswyd gan symudiadau'r ddaear effaith bwysig ar waddodiad tywod yr anialwch.



Mongraptus -
Graptolite Silwraidd.
Halwfraint: Arolwg
Daearegol Prydeinig
(P549555).

Trawsfordiad
amlinellol o
Ddyffryn Clwyd.



GRYMOEDD Y DDAEAR

Dylanwad mawr arall ar siâp a gorweddiad Bryniau Clwyd a Mynyddoedd Llandysilio yw'r llinellau o wendid a achoswyd gan ffawtiad a phlygiant. Mae Mynyddoedd Llandysilio wedi eu ffinio i'r gogledd gan Amlinelliad y Bala, ac i'r de gan Ffawt Dyffryn Dyfrdwy, gyda Bryniau Clwyd wedi ei ffinio i'r gorllewin gan Ffawt Dyffryn Clwyd ac i'r dwyrain gan

Ffawt Dyffryn Alyn. Yn yr amseroedd diweddarach mae'r ffawtiau hyn wedi eu datblygu gan afonydd a rhewlifau i ffurfio dyffrynnoedd mawr. Fe ffurfiwyd y plygiadau a'r ffawtiau gan symudiadau'r ddaear yn gysylltiedig i gyfnodau o weithgaredd tectonig ac adeiladu mynyddoedd. Fe effeithiwyd ar ogledd ddwyrain Cymru gan bedwar cyfnod amlwg o symudiadau'r ddaear ac mae'r gweithgaredd tectonig hwn wedi dylanwadu ar y ddaeareg a welwn ni heddiw. Er enghraifft, fe greodd plygiadau a thoriadau'r creigiau Silwraidd hollt yn y garreg laid a oedd â graen manach. Mae chwareli llechi Bwlch yr Oernant wedi ecploetio'r garreg laid holltedig ar gyfer lloriau a slabiau gan adael y tomennydd gwastraff anferth yn dreftadaeth. Cafodd y ffawtio a'r ymgodi a achoswyd gan symudiadau'r ddaear effaith bwysig ar waddodiad. Er enghraifft, mae'r Dyffryn wedi ei wahanu oddi wrth Fryniau Clwyd gan Ffawt Dyffryn Clwyd, ac mae symudiad ar hyd y ffawt hwn yn ystod gwaddodiad wedi arwain at drwch o fwy na 525m o dywodfaen. Mae'r croestoriad yn dangos y trwch mwy o dywodfaen sydd i'w canfod ar ochr ddwyreiniol Dyffryn Clwyd.

Bwlch yr Oernant,
chwareli a gwastraff
llechi.



OES YR IÂ

Cafodd tirwedd Sir Ddinbych ei ailffurfio'n radical gan sawl rhewlifant a ddigwyddodd yn y 2 filiwn o flynyddoedd diwethaf, er mai dim ond tystiolaeth o'r rhewlifant olaf, diwedd y cyfnod Defensaidd, sy'n bod o hyd (115-10 mil o flynyddoedd yn ôl). Yn ystod y digwyddiad olaf yma o rewlifant, cafodd gogledd ddwyrain Cymru ei effeithio gan ddwy ffrwd rew fawr, sef y Gorchudd Rhew Cymreig o flynyddoedd Eryri yn y gorllewin, a Gorchudd Rhew Môr Iwerddon a lifodd o'r gogledd. Mae cyfeiriad y symudiad rhew wedi ei gofnodi gan rychiadau rhewlifol (crafiadau), meini dyfod (clogfeini mawr) a thirffurfiau wedi eu mowldio gan rew. Mae dosbarthiad meini dyfod yn arbennig o addysgiadol, er enghraifft daethpwyd o hyd i garreg folcanig o ardal Arennig ger y Bala ar Foel y Parc, Moel Arthur a Chaer Drewyn, sy'n dangos fod rhew Cymreig wedi mynd dros Fryniau Clwyd, gan grymu'r garreg laid gymharol feddal. Felly hefyd, mae dosbarthiad y meini dyfod sydd wedi eu gwneud o greigiau Albanaidd ac Ardal y Llynnoedd yn dangos fod Môr Iwerddon wedi cyrraedd Dinbych ac wedi ymylu ar landir gogleddol Bryniau Clwyd gan wthio i lawr Dyffryn Chwiler gan gyrraedd cyn belled â'r Amwythig. Mae tystiolaeth ffisegol bellach o Oes yr Iâ ddiwethaf ar ffurf drymlinau (tomennydd gwaddodion rhewlifol wedi eu mowldio gan rew) i'w gweld, ac mae enghreifftiau arbennig o wych i'w gweld o Gaer Drewyn.

Mae pobl drwy'r oesau wedi defnyddio daeareg y tir i'w mantais. Yn ogystal â lleoli'r bryngaerau mewn sefyllfaoedd amlwg ac amddiffynadwy, fe ddefnyddiwyd y garreg leol gan bobl i adeiladu amddiffynfeydd. Mae Caer Drewyn yn wahanol i'r bryngaerau eraill yn yr ardal oherwydd y defnydd o garreg leol i adeiladu'r rhagfuriau. Mae'r defnydd o garreg yma'n adlewyrchu'r ddaeareg sylfaenol lle mae yna fand o dywodfaen, sy'n fwy addas ar gyfer adeiladu, o'i gymharu â'r garreg laid ymhollog denau sydd dan y rhan fwyaf o'r bryngaerau eraill. Fe gloddiwyd y tywodfaen ar y safle, gan ddefnyddio cyn lleied o gludiant ag a oedd bosib. Fe all y gostyngiad neu'r newid mewn lefelau amlwg o fewn Caer Drewyn gynrychioli rhan o'r ardal a gloddiwyd.

Mae daeareg a geomorffoleg Bryniau Clwyd a Mynyddoedd Llandysilio wedi cael effaith ddofn ar dirwedd a hanes yr ardal, ac mae'r gadwyn o fryniau'n adrodd hanes sy'n pontio dros 420 miliwn o flynyddoedd. Mae'r hanes yn cynnwys hinsoddau cyfnewidiol ac amgylcheddau sy'n amrywio o foroedd dwfn hynafol a moroedd trofannol bas diweddarach, i'r Oes Iâ ddiweddar. Gellir darllen pob pennod o'r stori yn y dirwedd ac mae prosiect y Grug a'r Caerau wedi helpu i amlygu'r ffordd y mae daeareg a geomorffoleg nid yn unig yn dylanwadu ar ein tirwedd, ond hefyd yn tanlinellu llawer o agweddau o gymdeithas ac ym mhle a sut y bydd pobl yn byw.



Maen dyfod o graig folcanig a symudwyd gan iâ i Benycloddiâu o Arennig ger y Bala.



Drymlinau wrth edrych o Gaer Drewyn.

YR ARCHEOLEG

Archeoleg yw astudiaeth y deunydd a adawyd gan bobl. Mae'n ymestyn o ddechreuad bywyd dynol, i hanes diweddar. Gan nad oes unrhyw gofnodion ysgrifenedig yn bod ar gyfer y cyfnod cynhanes a chydag ychydig o gofnodion ysgrifenedig o'r cyfnod Rhufeinig a chyfnodau mwy diweddar sy'n ymwneud â gogledd ddwyrain Cymru, daw'r rhan fwyaf o'n gwybodaeth am yr amseroedd hyn o archeoleg.

Bydd cyfnodau amser archeolegol yn disgrifio newid technolegol a chymdeithasol. Fe rennir y cyfnod Cynhanes yn bedwar o gyfnodau gwahanol: y Paleolithig [Hen Oes y Cerrig]; y Mesolithig; yr Oes Neolithig; Oes yr Efydd, ac yn olaf Oes yr Haearn sy'n arwain at y cyfnod Rhufeinig. Mae'r llinell amser gronolegol yma'n disgrifio newid technolegol gyda phobl yn gwneud defnydd o ystod ehangach o ddefnyddiau ar gyfer offer. Mae'r cyfnod Canoloesol yn dilyn y Rhufeiniaid, ac yna o oddeutu 1500OC, y cyfnod ôl-Ganoloesol a'r cyfnod Diwydiannol.

Y DYSTIOLAETH GYNHARAF

Canfyddwyd y dystiolaeth gynharaf o bobl yng ngogledd ddwyrain Cymru i'r gogledd orllewin o ardal prosiect y Grug a'r Caerau yng Nghefn Meiriadog, i'r gorllewin o Lanelwy. Yma, mewn ogof galchfaen yn y Bontnewydd, fe wnaethpwyd cloddiadau dros y 150 o flynyddoedd diwethaf, gydag awgrymiadau fod Darwin wedi ymweld â'r safle yn 1831. Yn fwyaf diweddar, fe arweiniodd yr Athro Stephen Aldhouse Green gloddiadau lle daethpwyd o hyd i weddillion pobl Neanderthal a oedd yn yr ardal 230,000 o flynyddoedd yn ôl. Mae'r Neanderthal yn bobl o rywogaeth wahanol i *Homo sapiens*. Mae'r gweddillion a ddarganfuwyd ym Mhontnewydd, dannedd gan fwyaf, wedi dod o bump o unigolion o leiaf. Darganfuwyd oddeutu 1,000 o fwyelli llaw hefyd, sy'n awgrymu y gall pobl fod wedi ymweld â'r safle dros nifer o flynyddoedd.

Am ran helaeth o Oes y Cerrig, roedd pobl yn helwyr a chasglwyr, yn symud o gwmpas eu tirwedd yn dilyn gêm. I'r gogledd o ardal y Grug a'r Caerau, yn Nhremeirchion, mae yna ogofau calchfaen tebyg, Cae Gwyn a Ffynnon Beuno. Yma mae tystiolaeth o ddefnydd dynol cynnar wedi eu canfod hefyd ar ffurf offer carreg, a wnaethpwyd o gwmpas 30,000 o flynyddoedd yn ôl. Hyd at oddeutu 10,000 o flynyddoedd yn ôl cafwyd cyfres o oesau iâ ym Mhrydain. Ar brydiau roedd y rhan fwyaf o Gymru wedi ei orchuddio â rhew, weithiau hyd ddyfnder o un cilomedr. Mae'n rhaid bod pobl wedi anheddu'r ogofau yn y Bontnewydd a Thremeirchion yn ystod yr amseroedd cynhesach, pan oedd y rhew wedi ymgilio.

Yn dilyn diwedd yr Oes Iâ ddiweddaraf fe wellodd yr hinsawdd ac roedd pobl yn gallu symud i mewn i'r ardal yn fwy parhaol. Roedden nhw'n dal i fod yn helwyr-gasglwyr ond efallai'n symud o gwmpas ardal a oedd yn fwy cyfyngedig yn ddaearyddol. Yn y cyfnod hwn, y Mesolithig (6,000-10,000 o flynyddoedd yn ôl), mae yna dystiolaeth o safleoedd gwerysll yn y Brenig, Prestatyn ac yn agos at Kilford Farm (ger Dinbych). Daethpwyd o hyd i offer o'r Mesolithig yn ardal Moel Arthur. Mae'n debygol y gallai pobl fod wedi symud o gwmpas y dirwedd yn dymhorol, efallai i'r tir uchel yn yr haf ac i'r arfordir yn y gaeaf. Credir y gallai ardal Kilford Farm, i'r

Darlun Arlunydd o'r
pobl yn Ogof
Pontnewydd.
(Nicole Davies).



Gop Cairn ger
Trelawnyd.
(Hawlfraint y Goron
CBHC,
AP_2009_2975).



gorllewin o ardal y Grug a'r Caerau, fod wedi bod ar ymyl tir gwlyb, corsiog, gweddill llyn ôl-rewlifol a oedd yn Nyffryn Clwyd. Bu pobl yn datblygu'r adnoddau naturiol yn gynyddol, ac efallai iddyn nhw ddechrau creu llennyrc'h mewn coetir lle byddai anifeiliaid pori'n ymgynnull, a hynny'n ei gwneud yn

haws eu hela. Yr adeg yma roedd ardal y Grug a'r Caerau wedi ei gorchuddio â choetir prysg. Pe bai natur wedi cael ei ffordd, byddai ardaloedd yr ucheldir yma'n dal yn goetir heddiw. Fe anghofir yn aml mai gweithrediadau pobl ac anifeiliaid praidd sydd wedi cadw'r ucheldir yn agored dros, efallai, y 4,000 o flynyddoedd diwethaf.

O'r cyfnod Mesolithig ymlaen y dechreuodd pobl gael effaith ar eu tirwedd a'u hamgylchedd o ddifri: proses a gyflymodd pan ddechreuodd pobl setlo a ffermio o gwmpas 3000CC, yn y cyfnod Neolithig. Er mai ychydig o dystiolaeth sydd yna o aneddiadau o fewn ardal y Grug a'r Caerau yn ystod y cyfnod hwn. Fe awgrymwyd y gall Gop Cairn, ger Trelawnyd



Clogwyn aur yr Wyddgurg yn dyddio o Oes yr Efydd (Hawlfraint Ymddiriedolwyr yr Amgueddfa Brydeinig).

i'r gogledd, ddyddio o'r Neolithig, a bod claddfeydd a ganfuwyd mewn brigiad calchfaen islaw Gop Cairn ac mewn ogofeydd calchfaen yn Llandegla'n dyddio o'r cyfnod hwn. Ni chofnodwyd, hyd yma, unrhyw ôl ffermydd a thai lle byddai pobl yn byw; mae offer carreg, yn cynnwys pennau saethau wedi eu canfod ac mae'r rheiny'n awgrymu lle y gallai pobl fod wedi byw yn ystod y Cyfnod Neolithig. Yn ddiweddar fe ddarganfuwyd rhan o fwyell gaboledig wedi torri wrth Lwybr Cenedlaethol Clawdd Offa rhwng Bwlch Pen Barras a'r Tŵr Jiwbilî ar Foel Famau, efallai wedi ei chario yma gan ffermyr cynnar.

Y GWEITHWYR METEL

Oddeutu 2000CC y dechreuodd pobl ddefnyddio metel ym Mhrydain am y tro cyntaf: copr i ddechrau ac yna efydd, sy'n gymysgedd o gopr a thun. Mae tair bwyell gopr gain iawn o Oes yr Efydd gynnar wedi eu darganfod ar Foel Arthur. Roedd y rhain wedi eu claddu fel celc ac mae celciau tebyg o waith metel efydd wedi eu darganfod gerllaw ym Maes Mynan a Gwernaffield. Weithiau fe ganfyddir eitemau efydd mewn beddi. Mae yna nifer fawr o weddillion claddu o'r Oes yr Efydd yn yr ardal, i'w gweld yn aml fel twmpathau neu grugiau. Yn ardal y Grug a'r Caerau, mae Moel Gamelin, Moel y Parc, Penycloddiau a Moel Fenlli'n enghreifftiau

ardderchog. Fe gloddiwyd tomen gladdu Cefn Goleu o'r Oes Efydd gan Bevan Evans cyn plannu Coed Moel Famau yn y 1950au. Yma fe ddarganfuwyd gweddillion unigolion, amlosgiadau gan fwyaf wedi eu claddu mewn yrnau crochenwaith mawr. Er cyflwyniad gweithio metel, roedd pobl yn parhau i ddefnyddio offer carreg, pennau saethau fflint a chornfaen yn arbennig.

Bydd archeolegwyr yn ceisio adeiladu llun o fywyd ar wahanol adegau yn y gorffennol, o'r defnyddiau y mae pobl wedi eu gadael ar ôl. Mae'n werth cofio, fodd bynnag, efallai nad yw llawer o'r defnyddiau a adawyd ar ôl gan bobl wedi goroesi. Bydd defnyddiau organig fel pren, lledr a thecstilau'n pydru yn y pridd, a gall hyd yn oed waith metel ac asgwrn ddiflannu os yw cyflwr y pridd yn iawn (neu ddim yn iawn!). Mae archeolegwyr yn gyfyngedig i'r defnyddiau sy'n aros. Bydd offer carreg yn goroesi bron bob amser, ond mae gweddillion eitemau organig yn brin. Er enghraifft, darganfyddir pwysau gwŷdd ond yn anaml y tecstilau a wnaethpwyd. Fe gyflwynwyd ac fe wnaethpwyd llestri pridd ym Mhrydain pan ddechreuodd pobl ffermio ac ymgartrefu yn y cyfnod Neolithig. Fe ddefnyddiwyd crochenwaith yn eang yn yr Oes Efydd, yn y cartref ac ar gyfer seremonïau angladdol. Fe ganfyddir yr rhain heddiw ond nid y dillad y gallai'r bobl fod wedi eu claddu ynddynt na'r llestri lledr a phren a ddefnyddiwyd. Darganfuwyd fod crugiau eraill yr

ymyrrwyd â nhw yn yr ardal yn cynnwys eitemau gwerthfawr. Y mwyaf nodedig o'r rheiny oedd crug ar gyrion yr Wyddgrug a agorwyd yn y 1840au a oedd yn cynnwys 'mantell' aur odidog. Mae llawer o domennydd claddu yn yr ardal â phantiau yn eu canol o ganlyniad i fforiadau blaenorol, ac yn aml nid oes manylion am beth a ganfuwyd ar gael.

Mae yna lawer o wybodaeth ynglŷn â beth ddigwyddodd i bobl wedi iddynt farw yn ystod Oes yr Efydd, ond ychydig o wybodaeth ynglŷn â lle buont byw. Y mae yna beth tystiolaeth o breswyllo yn ystod

Roedd tomen wedi ei lleoli ym mryngaer Penycloddiau'n cael ei gwisgo'n raddol gan gerddwyr a oedd yn dilyn Llwybr Cenedlaethol Clawdd Offa, y Llwybr hir o ogledd Cymru i'r de. Fe ddarganfu cloddiad archeolegol o'r domen dwll yn y canol y tybiwyd iddo gael ei dyllu yn y cyfnod Fictoriaidd yn barnu oddi wrth y gwydr a choes cetyn clai a ddarganfuwyd, yn awgrymu fod rhywun arall wedi credu mai tomen gladdu oedd hi. Fe gwblhawyd cloddiad pellach o ddwyrain o dair o'r domen yn 2009 ond ni ddaethpwyd o hyd i gladdfa, ond roedd y creigwely wedi ei dorri ac fe ddarganfuwyd cyfres o gerrig a allai fod yn weddillion cist. Mae'n debygol fod unrhyw gladdfeydd wedi eu symud gan y 'cloddiad' cynharach yn y cyfnod Fictoriaidd. Fe ddaethpwyd o hyd i ddigon o dystiolaeth i fod yn hyderus mai nodwedd o'r Oes Efydd ydyw. Mae'r domen yn awr wedi ei hailadeiladu, gyda'r pwrpas deul o ddiogelu'r domen sydd ar ôl a dehongli sut y byddai wedi edrych.

Potread yr arlunydd Bill Kneale o'r gwaith cloddio archeolegol yn Moel y Gaer (Llanbedr).



yr amser yma o Faes Mynan, y tu allan i Ddinbych. Y mae'r gwrthwyneb yn wir am Oes yr Haearn; y mae gweddillion llawer o fryngaerau i'w canfod yn yr ardal, ond dim gwybodaeth am beth ddigwyddodd i'r meirw. Dechreuodd Oes yr Haearn o gwmpas 800CC a pharhaodd hyd y daeth y Rhufeiniaid i Gymru. Y mae yn debygol fod aneddiadau ffermydd i'w canfod yn y dyffrynnoedd yn ystod Oes yr Haearn, o bosib o amgylch Dinbych ac yn ardal Prestatyn; efallai fod y dystiolaeth o'r rhain o dan ffermydd a phentrefi modern.

Y RHUFEINIAID

Glaniodd y Rhufeiniaid yn ne Prydain yn 43OC ac o gwmpas 700C yr oeddent wedi sefydlu rheolaeth yng ngogledd Cymru. Yr adnoddau mineralau oedd y prif atyniad a'r metel arian a oedd wedi ei gysylltu yn aml a'r mineralau hyn. I'r dwyrain o ardal y Grug a'r Caerau, yn Helygain, credir fod chwareli plwm Rhufeinig a chanfu dystiolaeth bendant o waith smeltio plwm Rhufeinig yn y Fflint diwedd y 19eg a dechrau'r 20fed Ganrif. Awgrymwyd fod y Rhufeiniaid gyda gwaith plwm yn ardal Llanferres, er nad oes dystiolaeth uniongyrchol wedi cael ei ganfod. Yn ogystal roedd gweithfeydd aur ger Cilcain. Ceisiodd pobl Oes Fictoria gloddio am aur ym Mhenmachno ger Cilcain ac ar lethrau Moel Arthur, ond does dim tystiolaeth o weithfeydd yn dyddio o'r Oes Rufeinig.

Dinas Caer heddiw (Deva) oedd yr aneddiad mwyaf sylweddol Rhufeinig yn lleol, ac y mae yn debygol y byddai ffordd yn rhedeg rhwng Caer a thref Rhuthun heddiw, ble awgrymir fod anheddiad Rhufeinig arall wedi bodoli. Awgrymwyd fod y ffordd doll sydd yn torri trwy Fwlch Pen Barras yn dilyn llinell y ffordd Rufeinig. Mae ffordd fwy hynafol yn bendant o dan y ffordd gyfredol, ond nid yw ei dyddiad wedi cael ei gadarnhau.

Adroddwyd fod gwaith cloddio archeolegol yn dyddio o'r 19eg Ganrif ar Moel Fenlli, Moel y Gaer (Llanbedr) a Moel Arthur wedi canfod llestri Rhufeinig o fewn y bryngaerau a chyn hyn darganfuwyd casgliad o 1,500 o ddarnau arian Rhufeinig yn Moel Fenlli. Y mae hi'n ymddangos felly fod gweithgaredd Rhufeinig yn digwydd o fewn y bryngaerau, neu efallai mai'r brodorion cynhenid oedd yn mabwysiadu ffordd Rhufeinig.

AMSEROEDD DIWEDDAR

Wrth i ni symud yn nes at y presennol daw hanes ardal y Grug a'r Caerau'n gliriach. Yn y gogledd, roedd rhan helaeth o Fryniau Clwyd o Foel Fenlli i Foel y Parc dan reolaeth Castell Rhuthun o'r 13G, ac felly y bu tan y 19G. Yn y cyfnod hwn y sefydlwyd y rhostir garw a welwn ni heddiw. Roedd rheolaeth y tir ar gyfer anifeiliaid, boed hynny'n geirw a'r baedd gwyllt i'w hela neu wartheg a defaid i bori. Bydd y ffaith fod cyfran helaeth o Landysilio, Moel y Parc a Moel Famau'n Dir Comin yn dyddio'n ôl i'r cyfnod Canoloesol ac ôl Canoloesol, pan oedd gan bobl hawliau i bori, i gasglu coed, i dorri mawn a thorri rhedyn. Mae Abaty Glyn-y-Groes hefyd wedi cael effaith ar y dirwedd yn ystod y Cyfnod Canoloesol, gyda phlastai a ffermydd mawr yn dyddio o'r cyfnod hwn wedi eu canfod yn ardal Llandysilio.

Wedi ei gerfio mewn Carreg

Daethpwyd o hyd i garreg yn ystod cloddiau bryngaer Penycloddiau gydag arysgrif gan filwr o'r Rhyfel Byd Cyntaf. Y neges oedd: *Carlyle D Chamberlain, Canadian Army, Prospect, Kentucky, USA.*

Yn dilyn apêl am wybodaeth, fe ddaeth David Chamberlin, ei wŷyr ymlaen. Fe ysgrifennodd lythyr am ei Daid:

"Although my grandfather was born in Prospect, Kentucky, he joined the Canadian Army and served with them during the war. My grandfather was an avid hiker, outdoors man, and had a keen interest in natural history, archaeology and photography. While camped with the soldiers nearby, all it would have taken to spark his interest would be to hear of a trail leading to an ancient burial ground and he would have certainly done his best to check it out. He would look for fossils and arrowheads every chance he got. When he was 70 years old, he hiked down into the Grand Canyon, camped overnight and hiked back the next day. He loved to travel and explore."

Fe newidiodd y rheilffyrdd a'r tollffyrdd gymeriad y dirwedd yn anuniongyrchol hefyd. Mae'r llwybrau hyn yn tueddu i ddilyn tir gwastad ac felly maent yn dilyn godre'r bryniau gan adael llawer o lwybrau drwy'r bylchau, fel trac Llangynhafal a thrac y Conquering Hero. Heddiw fei gwelir fel llwybrau garw yn hytrach na'r prif lwybrau yr oedden nhw gynt. Yn yr 20G roedd Bryniau Clwyd a Mynyddoedd Llandysilio â'u rhan yn y ddau ryfel byd. Roedd yna faes saethu yn ardal Moel Famau, yn dyddio o ddiwedd y 19G. Yn ystod yr Ail Ryfel Byd, roedd safleoedd denu wedi eu lleoli ar ben y bryniau; mae'r adeilad rheoli ar gyfer un o'r rhain yn Ffrith, Cilcain ac mae'n dal i oroesi. Roedd y safleoedd denu yma wedi eu dylunio i fod wedi eu goleuo i ddenu awyrennau'r gelyn o leoedd fel Lerpwl a'r ffatrioedd arfau rhyfel ym Marchwial, Wrecsam.

Mae statws eiconig yr ardal a'i phwysigrwydd parhaus i bobl yn amlwg gyda'r dewis o Foel Famau i ddatlu Jiwbilî Aur y Brenin Sior III, gyda gosod carreg sylfaen Tŵr y Jiwbilî yn 1810. Heddiw bydd miloedd o bobl yn cerdded i gopa Moel Famau ac i Dŵr y Jiwbilî yn flynyddol i gael gweld y golygfeydd dros Ddyffryn Clwyd i Eryri a mynyddoedd y Pennines.

Mae pobl wedi gadael argraff barhaol ar dirwedd ardal y Grug a'r Caerau. Gellir dod o hyd i dystiolaeth o gladdfeydd, cartrefi, ffermio, mwynloddio a llwybrau'r gorffennol. Mae'n sicr y bydd tystiolaeth newydd a gwybodaeth am y bobl a fu unwaith yma yn dal i ddod i'r amlwg ac yn parhau i danio'r dychymyg a'n helpu i ddeall bywydau ein rhagflaenwyr.



Carreg gyda ysgrifen a ddarganfyddwyd ar Benycloddiau a adawyd gan Americanwr yn Myddin Canada yn ystod y Rhyfel Byd 1^{af}.

ENWAU LLEOEDD

Bydd enwau lleoedd yn aml yn gysylltiedig â'r dirwedd, gallant fod yn ddisgrifiadol, yn ymwneud â hanes a hyd yn oed fytholeg:

Moel Famau – defnyddir y gair 'Moel' yn briodol iawn ar gyfer mynyddoedd gyda chopau noeth, rhannau uwch heb unrhyw goed neu lystyfiant trwchus. Mae'r rhan 'Famau' o enw'r lle yma wedi bod yn destun llawer o ddyfalu. Fe fu hynafiaethwyr yn 'cywiro' ynganiad lleol o 'Fama' i wneud rhyw fath o synnwyr iddo fel Mamau: mynydd y mamau. Byddai ystyr sy'n gysylltiedig â gair yr iaith Frythoneg 'mamma' neu fron yn briodol iawn o ystyried ei siâp, ond dywed arbenigwyr y byddai hwn wedi newid dros y blynyddoedd i Mam fel yn Mam Tor yn Swydd Derby. Felly, am y tro, bydd yn rhaid i ni fodloni fod Famau'n dod o enw personol anhysbys.

Moel Arthur – Arthur, enw personol a allai fod un ai'n unigolyn lleol anhysbys neu, yn fwy tebygol yn gyfeiriad at y Brenin Arthur a ddefnyddiwyd i 'esbonio' hynafiaeth y lle.

Moel Fenlli – Roedd Benlli Gawr yn arglwydd gormesol honedig lâl o'r bumed ganrif. Mae Moel Fenlli wedi ei disgrifio fel ei gaer, a gafodd ei dinistrio gan Sant Garmon. Ond, mae'n debyg mai enghraifft arall yw hyn o bobl yn cysylltu gwrthgloddiau hynafol â gwerin a fu mewn chwedlau.

Moel y Gaer – Nid yw'n syndod nad yw'r enw hwn yn unigryw yng Nghymru neu hyd yn oed yn lleol, gan ei fod yn cyfuno 'moel' a chaer sy'n golygu cadarnle neu amddiffynfa. Fe gysylltir caer â'r Lladin 'castra' a dyma'r enw Cymraeg am y ddinas o'r un enw gerllaw, wedi ei sefydlu gan y Rhufeiniaid. Felly 'mynydd amddiffynfa' yw'r ystyr.

Moel Dywyll – Fel y gallwch ddychmygu mae yna lawer o leoedd sy'n cael eu galw'n Foel neu Fynydd Tywyll neu Foel neu Fynydd Du yng Nghymru. Fe sylwch eu bod yn edrych yn dywyllach fyth ar ddiwrnod glawog!

Penycloddiau – Mae enw'r lle yma'n cyfuno dwy elfen. 'Pen' sy'n golygu copa neu ddiwedd a 'cloddiau', sef lluosog 'clawdd' sy'n arwyddocau gwrthglawdd (fel yn Clawdd Offa). Felly mae'r enw'n syml ac yn briodol yn golygu'r mynydd ar ben y gwrthgloddiau, neu wrthglawdd ar ben y mynydd. Gellir cymryd 'Pen' hefyd i olygu prif, a gallai'r enw fod yn gyfeiriad at statws y safle.

Bwlch yr Oernant – Mewn termau topograffig mae bwlch yn golygu bwlch rhwng dau fynydd. Fe ffurfiwyd y

bwlch gan y ffrwd a elwir yn Oernant, isafon o'r afon Elgwyseg mae'n debyg. Y 'Nant' yw'r rhan dyfrgwrs o'r enw a'r rhan arall o'r enw yw 'oer'. Felly 'bwlch nant oer'. Fel y gallwch ddychmygu oddi wrth yr enw, nid dyma'r unig oernant yng Nghymru!

Mynyddoedd Llandysilio – Llandysilio yw enw'r plwyf hynafol sy'n rhoi'r enw i'r mynyddoedd. Fel gyda llawer iawn o enwau lleoedd Cymreig mae'r gair 'Llan', sy'n arwyddocau eglwys, yn cael ei gyfuno ag enw sant. Yn yr achos hwn, Sant Tysilio, esgob a thywysog o'r seithfed ganrif. Ar un adeg roedd mynydd yn golygu unrhyw ardal o dir, hyd yn oed tir gweddol isel, a oedd yn edrych fel mynydd gan nad oedd wedi ei rannu'n gaeau neu dir caeedig.

Caer Drewyn – mae 'Caer' am gadarnle neu amddiffynfa'n hawdd ond mae 'Drewyn' yn llai cyffredin. Mae rhai wedi dweud fod enw'r lle'n cyfuno 'dre' neu 'tre' am dref neu anheddiad â Wyn: tref Wyn. Dywedir mai Wyn ap Nudd yw'r Wyn, cymeriad hudol, neb llai na Brenin y Tylwyth Teg! Daw esboniad mwy rhesymol, fodd bynnag, o 'trewynen' neu 'trewyn', y gair Cymraeg am 'loosestrife', a allai fod yn tyfu mewn ardaloedd o leithder a lled gysgod. Mae ystyr gwahanol pellach a awgrymir gan bobl leol yn dehongli'r enw i fod yn tarddu o dre win, yn cysylltu'r enw â defnydd tir posibl yn y gorffennol o dyfu cnydau i gynhyrchu gwin.

Moel Gamelin – Gamelin, gair nad yw'n edrych yn un Cymraeg o gwbl ond mae'n debyg mai cyfuniad ydi o gam ac elin sy'n golygu ongl neu benelin. Mae golygfa o'r awyr o'r ardal yn dangos fod 'mynydd y penelin cam' yn ddisgrifiad da.

Moel Morfydd – Wyddon ni ddim pwy yw'r Morfydd arbennig sydd wedi rhoi ei henw i ben moel y mynydd ond mae'n dal i fod yn enw personol Cymraeg cyffredin i ferched. Mae Morfydd yn ymddangos yn chwedl enwog Culhwch ac Olwen, un o'r chwedlau gwerin sy'n hysbys fel y Mabinogi, ac mae'r stori â chysylltiad arbennig ag ardal Llanferres, sydd heb fod ymhell i ffwrdd.

Moel y Plas – Wrth droed Moel y Plas mae Plas Llanarmon, adeilad sy'n dyddio o'r 17G ac a oedd yn dŷ bonedd cyn dod yn fferm.

Moel y Parc – Mae'n debyg mai'r parcdir y cyfeirir ato yw hwnnw sy'n perthyn i Faesmynan, yn y dyffryn isod, cartref swyddogol tywysogion Gwynedd yn y Canol Oesoedd Cynnar a'r Tywysog Gruffydd ap Cynan yn arbennig, ffigwr allweddol yn y gwrthsafiad Cymreig yn erbyn rheolaeth Normanaidd. Gallai Parc gyfeirio at barc ceirw lle câi cartrefi pwysig eu cyflenwad o gig ffres. Mae yna rai arwyddion fod gan Faesmynan barc ceirw, fel y plastai eraill gerllaw.



Bryngaer Caer
Drewyn.



Y BRYNGAERAU

BETH YW BRYNGAER?

Mae 'Bryngaer' yn derm hollgynhwysol ar gyfer y cannoedd lawer o ffermydd, caerau a phentrefi bychan amddiffynedig a adeiladwyd yng Nghymru, ac ar draws Ewrop, yn ystod Oes yr Efydd hwyr (c.1100 CC-700CC) a Oes yr Haearn (c.700CC i 700C). Mae'n derm mor eang fel y gall ddisgrifio'r grŵp lleiaf o dai crynion wedi eu hamgáu gan glawdd a ffos neu anheddiad mwy o Oes yr Haearn fel Penycloddiau.

Y mwyaf y ddysgw'n am y bryngaerau, y mwyaf cymhleth y maent yn ymddangos. Mae arolygon a chloddiau gan Brosiect y Grug a'r Caerau wedi datgelu llawer o agweddau newydd a chuddiedig am y caerau cyfarwydd hyn. Er y credir i'r mwyafrif gael eu hadeiladu a'u haneddu yn Oes yr Haearn, cafodd llawer eu hail-anheddu yn ystod yr amseroedd Romano-Brydeinig neu hyd yn oed y Canol Oesoedd Cynnar (yr 'Oesoedd Tywyll'). Fe ddechreuwyd ar y rhai cynharaf 1,000 o flynyddoedd cyn i'r Rhufeiniaid ddod i Gymru. Mae hynny'n ystod amser anhygoel, yn gyfartal â'r bwlch rhwng y Canol Oesoedd a'n hamser ni'n hunain, ac mae'n rhaid i ni ddisgwyl fod ystyr, defnydd ac ymddangosiad y bryngaerau wedi newid dro ar ôl tro yn ystod y canrifoedd hyn.

Mae bryngaerau Bryniau Clwyd a Mynyddoedd Llandysilio ymysg y mwyaf a'r mwyaf enwog yng Nghymru, ac maen nhw hefyd ymysg y grŵp mwyaf amrywiol sydd i'w cael yn unman. Maen nhw'n dangos nad oedd y bryngaerau i gyd yr un fath. Gallwch astudio eu siapiau a dysgu mwy am yr hen gofebion hyn. Gellir dod o hyd i awgrym o gysylltiad posibl rhwng dwy o'r caerau yn siapiau tebyg iawn yr estyniadau a adeiladwyd y tu allan i Foel y Gaer (Llanbedr) a Chaer Drewyn, Corwen. Mae eu mynedfa mewndro'n debyg hefyd. Efallai fod y caerau hyn yn eiddo i'r un cymunedau ac wedi eu hadeiladu ganddyn nhw.



Caer Drewyn, Corwen, yn dangos ymestyniad anarferol i'r de o'r brif fynedfa (canol). (Hawlfraint y Goron CBHC, AP_2007_4584).

Er y gallai rhai bryngaerau yn y mynyddoedd uchel fod wedi bod yn 'llochesi' i encilio iddyn nhw ar adegau o wrthdaro, roedd y rhan fwyaf yn ddiamau'n aneddiadau a ddefnyddwyd drwy gydol y flwyddyn gyda ffynhonnau dŵr y tu mewn i'r gaer, neu'n agos iawn. Byddai'r bobl yn y caerau wedi ffermio'r bryniau o'u cwmpas ac wedi tyfu cnydau yn y caeau gerllaw. Ni fyddai pob un o'r caerau wedi eu haneddu na hyd yn oed eu hadeiladu'r un pryd. Efallai i rai gael eu gadael a'u hanghofio tra bod eraill yn ffynnu.

Fferm fechan amddiffynedig o'r Oes Haearn o bosib islaw Caer Drewyn, yn dangos y dirwedd wledig a oedd yn bod islaw'r fryngaer a oedd yn fwy gweladwy. (Hawlfraint y Goron CBHC, AP_2007_4591)



ADEILADU RHWYSTRAU: GWNEUTHURIAD BRYNGAERAU

Adeilion o dir caeëdig caerog crand yw'r bryngaerau a welwn ni heddiw, yn awr wedi gordyfu ac yn rhan o gefn gwlad. Yn wreiddiol fe fydden nhw wedi bod yn amlwg fel adeiladau newydd mawreddog. Yn ein byd ni o adeiladau mae'n anodd gwerthfawrogi pa mor arbennig fyddai'r lleoedd hyn ar un adeg. Byddai adeiladu'r caerau mwyaf wedi cael cymaint o effaith cymdeithasol ag adeiladu eglwys gadeiriol Ganoloesol. Roedd rhawiau a cheibiau haearn yn anghyffredin nes cyrhaeddiad y Rhufeiniaid, felly byddai ffosydd yng nghraig y fryngaer wedi eu cloddio â cheibiau o gyrn carw, palfais ychen ac efallai dân a lletemau i dorri'r craigwely caletaf. Fe fyddai hyn wedi bod yn waith creulon, eithriadol galed, ond fe ddisgrifir golygfeydd tebyg gan gronclwyr mwyngloddiau metel cynnar a phyllau glo, a fyddai'n cael eu cloddio yn yr amgylchiadau gweithio mwyaf sylfaenol o'r Oesoedd Canol hwyr tan y Chwyldro Diwydiannol.

Wrth ddynesu at y fryngaer yn Oes yr Haearn, byddech wedi gweld y rhagfuriau carreg tyrog, wedi eu capio mae'n debyg â phalisâd unionsyth o goed wedi eu pwyntio neu hyd yn oed ffens soled o blanciau fflat neu glwydi o blethwaith. Fe fyddai yna ffos ddofn y tu allan, wedi ei chloddio o'r graig soled fel rheol ac yn darparu carreg ar gyfer y rhagfuriau. Y brif giât fyddai'r rhan fwyaf trawiadol o'r fryngaer gyfan, gyda'r gwaith carreg gorau, mae'n debyg, ar bob ochr. Fe fyddai yna byst anferth yn sefyll ym mhob cornel o'r fynedfa'n cynnal pont groesi a fyddai'n parhau llinell llwybr y rhagfur. Nid yw'n ffansiol dychmygu penglogau dynol neu anifeiliaid, fflagiau neu faneri'n crogi o'r fynedfa neu wedi eu codi uwchlaw iddi. Byddai giât bren fawr wedi agor, yn caniatáu mynediad drwy'r dramwyfa dywyll o gloddiau carreg ac i mewn i sŵn, mwg a ffwdan y tu mewn. Roedd caerau mwyaf gogledd Cymru a'r gororau â siambrau gwarchodwyr bob ochr i'r fynedfa, efallai i roi lloches i warchodwyr ond hefyd o bosib yn gweithredu fel cysegr i'r rheiny a fyddai'n dod i mewn neu'n gadael y gaer. Byddai'r effaith cyfan ar unrhyw ymwelydd wedi bod yn syfrdanol ac yn ddychrynlyd.

Er y gallai'r bryngaerau fod wedi eu dylunio ar gyfer amddiffyn, nid oedd cymdeithas Oes yr Haearn yn rhyfela drwy'r amser. Fe fyddai yna ddigon o ymryson rhwng tylwythau ac ymosodiadau cystadleuol, gydag ymosodiadau ysbeidiol ar gaerau cymdogol i ddwyn gwartheg - ffynhonnell cyfoeth ardderchog - a hyd yn oed i gaethiwo dynion. Ond, am ran helaeth y flwyddyn byddai amddiffynfeydd y bryngaerau yno dim ond fel arwydd o statws i ddychryn cymdogion. Y mwyaf arswydus yr oedd y cloddiau a'r ffosydd yn ymddangos, gorau'n y byd oedden nhw fel ataliad rhag ymosodiad drwy wneud i ymosodiad edrych yn gwbl amhosib.

MWD, MWG A SŴN: BYWYD Y TU MEWN I'R FRYNGAER

Mae y tu mewn i fryngaerau Bryniau Clwyd heddiw'n lleoedd tawel, heddychlon, ond pan oedd pobl yn trigo ynddyn nhw fe fydden nhw wedi bod yn gwbl wahanol. Roedd rhannau o'r tu mewn yn orlawn gyda thai crwn to gwellt wedi eu trefnu ar hyd strydoedd sylfaenol, rhai cartrefi teuluol gyda'r mwyaf efallai'n cael ei neilltuo ar gyfer yr arweinydd a'i berthnasau. Byddai cytiau eraill wedi eu defnyddio ar gyfer crefftiau a diwydiannau, fel gwehyddu a photio, tra'r oedd adeiladau llai ar

stiltiau byr (pedwarawdau) efallai'n rhoi amddiffyniad rhag cnofilod ar gyfer storio grawn, bwydydd a chynhyrchion eraill. Byddai rhannau mwy agored y fryngaer wedi cartrefu da byw ar wahanol adegau o'r flwyddyn, ac roedd llyisiau a grawn yn cael eu tyfu hefyd. Mae'n bosib fod yna allorau o fewn y bryngaerau, a manau a oedd o bwysigrwydd defodol a oedd yn bod cyn hynny, fel y garnedd o Oes yr Efydd y tu mewn i Benycloddiau. Cai'r rhain eu parchu gan anheddwyr diweddarach ac maen nhw'n aros hyd heddiw. Fe fyddai yna sŵn, mwg, cŵn yn cyfarth, clebran a mwd ym mhobman.

Wrth sefyll yn y bryngaerau hyn heddiw, ceisiwch eu dychmygu fel manau lle'r oedd pobl yn byw - fel pentrefi. Yn eu bywyd hir fe fyddai'r rhain wedi bod yn lleoedd o enedigaethau a marwolaethau, lle bydden nhw'n dychwelyd adref yn dilyn absenoldeb maith, a lle'r oedd yna atgofion teuluol. Gan fod Oes yr Haearn yn amser cyn hanes ysgrifenedig, yn anffodus rydyn ni wedi colli llawer o enwau gwreiddiol y bryngaerau a'u teuluoedd arweiniol ac unrhyw synnwyr o'r llinachau a allai fod wedi eu hadeiladu a'u hail-adeiladu nhw. Dim ond yr enwau llwythol cyffredinol iawn o Gymru gafodd eu cadw gan yr awduron Rhufeinig cyn ac yn ystod concwest Prydain.



Ail-luniad o'r porth ym Moel Arthur. Byddai'r mynedfeydd i'r bryngaerau hyn wedi eu hamddiffyn yn dda ac fe fyddent yn olygfeydd trawiadol.

Mae bryngaer fawr Penycloddiau'n cynrychioli camp ryfeddol o ddyluniad ac adeiladwaith Oes yr Haearn. (Hawlfraint y Goron CBHC, AP_2007_4651).



BRYNGAERAU A'R DIRWEDD EHANGACH

Roedd y bryngaerau y byddwn yn ymweld â nhw heddiw'n rhan o dirwedd ehangach Oes yr Haearn, yn manteisio ar amrywiaeth eang o adnoddau'r oedd cefn gwlad yn eu cynnig. Byddai cnydau wedi eu tyfu ac anifeiliaid wedi eu magu ar ffermydd gerllaw, gyda rhai, efallai, wedi eu lleoli ar lawr ffrwythlon Dyffryn Clwyd. Byddai coetiroedd yn cael eu rheoli'n ofalus er mwyn eu cynnyrch: cyll a helyg ar gyfer clwydi a ffensio, coed ar gyfer gwaith saer ac adeiladu. Byddai partion hela'n crwydro'r rhostiroedd uchel a llynnoedd yr ucheldir. Roedd llwybrau masnach yn cysylltu caerau â lleoedd a oedd gannoedd o filltiroedd i ffwrdd yn eu cyflenwi â halen, crochenwaith cain a nwyddau gwerthfawr eraill yn gyfnewid am fwyd, anifeiliaid, dillad gwlan a chynnyrch arall. Mae yna hefyd beth tystiolaeth o grefydd ac addoli yn y dirwedd. Efallai i deml Rufeinig-Brydeinig, a nodwyd oddi wrth olion cnydau ar lawr y dyffryn ym Mhlasnewydd, Llanfair Dyffryn Clwyd, fod wedi ei hadeiladu ar safle lloc cysegredig o Oes yr Haearn a oedd yn bod yn barod, wedi ei defnyddio gan bobl o'r bryngaerau o gwmpas.

Byddai pob bryngaer yn defnyddio lleiniau sylweddol o'r dirwedd o amgylch er mwyn darparu defnyddiau ar gyfer adeiladu ac atgyweirio. Dengys cyfrifiadau gan yr Athro Manning o Brifysgol Caerdydd y gallai bryngaer fawr fel Penycloddiau, yn amgáu 21 hectar (51.8 acer) o dir, fod angen cymaint â 10,400 o goed yn ei gwneuthuriad, ar gyfer pyst unionsyth, tynlathau yn y rhagfur ac estyllod wynebiad. Byddai adeiladwaith Penycloddiau wedi bod angen mynediad i oddeutu 170 hectar (420 acer) o goetir yn y dirwedd o gwmpas, a byddai angen cydlyniant pobl ac anifeiliaid i gwmpo ac i gludo'r coed i'r safle. Pan ystyriwn ni wedyn y dasg o fwydo a lletya'r gweithlu'n ddyddiol, yn ogystal â delio â'r holl fusnes arall o gynhyrchu bwyd ac amddiffyn pen y bryn, mae gennym ni barch mwy fyth tuag at y pennaeth neu'r arweinydd posibl sy'n awr wedi ei anghofio, eu penseiri, ac efallai gyngor hynafwyr a ddychmygodd, a ddyluniodd ac a gwblhaodd unrhyw un o fryngaerau Bryniau Clwyd a Mynyddoedd Llandysilio.



Mae bryngaer
Caer Drewyn,
Corwen, yn edrych
dros gyffordd
dyffryn ym
mryniau gogledd
Cymru ac efallai
iddi gael ei lleoli i
reoli masnach a
symudiad
anifeiliaid o'r
pwynt manteisiol
yma. (Hawlfraint y
Goron CBHC,
AP_2007_4585).

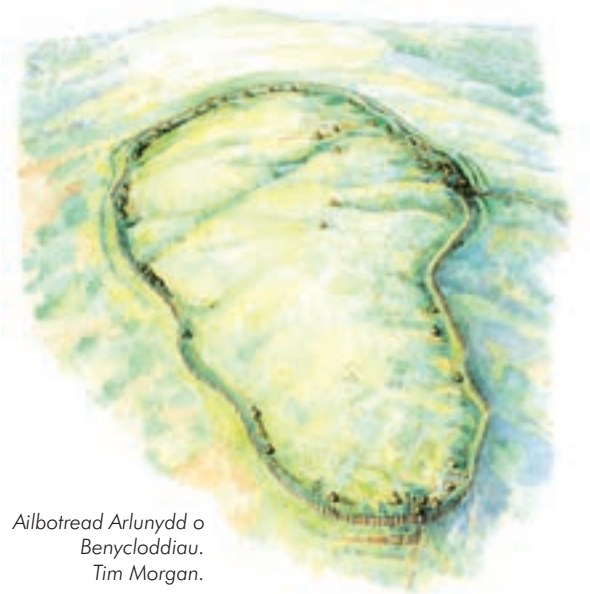


Y CHWE BRYNGAER

- 21 hectar wedi eu hamgáu, 52 acer
- Amlglawdd (mwy nag un clawdd a ffos) am y rhan helaeth
- Pwynt uchaf 440m, 1444 troedfedd
- Ffynnon o'i mewn
- Llystyfiant: grug a llus yn bennaf
- 33 o blatfformau tai crwn, 49 o 'bantiau crwn'
- Tomen Gladdu Oes yr Efydd wedi ei leoli o fewn y gaer

PENYCLODDIAU

Penycloddiau yw'r gaer fwyaf gogleddol a'r fwyaf yn ardal y Grug a'r Caerau, ac mae'n un o'r bryngaerau mwyaf yng Nghymru. Mae rhagfur/clawdd a ffos yn amgylchynu pen y bryn cyfan ac am ran helaeth o'i hyd mae yna ragfur dwbl (amglawdd). I'r gogledd mae yna bedair llinell o gloddiau, yn cynrychioli set eithriadol drawiadol a mawreddog o amddiffynfeydd. Mae 33 o blatfformau tai crwn posibl wedi eu nodi o fewn y tu mewn a 49 o blatfformau pellach wedi eu gosod yn agos at y rhagfuriau. Mae un grŵp mawr o blatfformau tai crwn wedi eu clystyru o gwmpas ffynnon. Yn yr ardal yma y canfu arolwg geoffisegol dystiolaeth o dai crwn pellach gydag iardiau neu 'erddi' ynghlwm â nhw. Mae gan Benycloddiau ddwy fynedfa fewndro, un yn y pwynt mwyaf deheuol, lle'r awgrymwyd fod yna weddillion siambr 'gwarchodwr' posibl, ac un ar linell yr amddiffynfeydd dwyreiniol.



Ailbotread Arlunydd o Benycloddiau.
Tim Morgan.



Penycloddiau.
(Hawlfraint y Goron CBHC, 2004 CS 1154).

MOEL ARTHUR

Mae Moel Arthur yn agos iawn at Benycloddiau, yn llai na dwy filltir i'r de fel yr hed y frân, ond mae'r ddwy gaer yn wahanol iawn. Ar yr ochr ddwyreiniol mae iddi rhagfuriau sylweddol, dau glawdd a ffos anferth, ond i'r de a'r gorllewin does yna bron ddim mwy na chlawdd bychan iawn i'w weld. Mae Moel Arthur o'i chymharu'n fryngaer fach iawn ac fe ganfu'r arolwg topograffig a gwblhawyd ychydig iawn o arwyddion o blatfformau tai crwn, dim ond dau neu dri'n glwstwr o gwmpas y fynedfa fewndro. Fe ddangosodd yr arolwg fod y gwrthglawdd allanol wedi ei adeiladu cyn yr un mewdol. Mewn cloddiadau yn yr 1840au fe ganfuwyd crochenwaith Rhufeinig ac olion cloddiau cerrig. Yn y 1960au daethpwyd o hyd i dair bwyell gopr fflat, yn dyddio'n ôl i Oes yr Efydd, yn agos at y rhagfuriau ac fe ddarganfuwyd fflint Mesolithig wedi'i drin yn y cyffiniau. Mae yna dystiolaeth y tu mewn a'r tu allan i'r rhagfuriau o gloddio diweddarach.

- 2 hectar wedi eu hamgáu, 5 acer
- Deuglawdd (clawdd dwbl a ffos) ar yr ochr ogleddol
- Pwynt uchaf 456m, 1525 troedfedd
- Llystyfiant: grug yn bennaf
- Tystiolaeth brin o blatfformau tai crwn
- Tomen Gladdu Oes yr Efydd o fewn y gaer

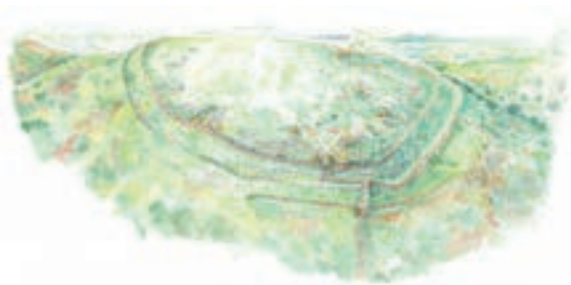


Moel Arthur. (Hawlfraint y Goron CBHC, AP_2007_4635).



Ailbotread Arlunydd o Foel Arthur.
Tim Morgan.

- 2.63 hectar wedi eu hamgáu gan brif ragfuriau, 6.5 acer
- Deuglawdd (clawdd dwbl a ffos) gydag estyniad ychwanegol
- Pwynt uchaf 345m, 1 132 troedfedd
- Llystyfiant: gwair garw, llus a pheth eithin
- 15 o blatfformau tai wedi eu nodi



Ailbotread Arlunydd o Foel y Gaer (Llanbedr).
Tim Morgan.



Moel y Gaer (Llanbedr). (Hawfrint y Goron CBHC, AP_2007_4601).

MOEL Y GAER (LLANBEDR)

Gan symud i'r de hyd Fryniau Clwyd o Foel Arthur y fryngaer nesaf yw Moel y Gaer (Llanbedr). Mae'r rhagfuriau'n creu bryngaer sy'n debyg yn ei maint i Foel Arthur, ond mae ei safle'n wahanol iawn. Mae wedi ei lleoli ar esgair o dir sy'n ymwithio allan i Ddyffryn Clwyd, gyda chopu uchaf y Bryniau, Moel Famau'n codi uwchlaw'r gaer. Os bydd rhywun yn ystyried bryngaerau o safbwynt amddiffyniad a rhyfela'n unig, dydi'r lleoliad yma ddim yn gweithio. Fe gloddiwyd Moel y Gaer (Llanbedr), fel Moel Arthur a Moel Fenlli, gan W Wynne Ffoulkes yn y 1840au. Eto fe ddaethpwyd o hyd i grochenwaith Rhufeinig, ynghyd â thystiolaeth o losgi yn y rhagfur yn agos at y fynedfa ddwyreiniol gymhleth. Mae arolygon topograffig a geoffisegol wedi canfod tystiolaeth o fwy na 15 o blatfformau tai ac roedd yr arolwg yn awgrymu gwahanol gyfnodau o adeiladu. Fel y byddwn ni'n ychwanegu estyniadau ac yn altro ein tai heddiw, fe ddatblygodd ac fe newidiodd pobl Oes yr Haearn eu bryngaerau hefyd. Yma ym Moel y Gaer mae'n ymddangos fod y fynedfa ddwyreiniol wedi ei hymestyn a'i gwneud yn fwy cymhleth ar ryw adeg yn dilyn y cyfnod adeiladu cychwynnol.

Yn 2009 roedd yna gloddiad ar raddfa fechan ym Moel y Gaer yn canolbwyntio ar ardal lle daethpwyd o hyd i dystiolaeth mewn sgrafell defaid o losgi dwys gyda thymheredd o 1,300 gradd Celsius. Fe gwblhawyd y cloddiad gan yr Athro Raimund Karl, myfyrwr o brifysgolion Bangor a Vienna, ynghyd ag aelodau'r gymuned leol. Fe ganfu'r cloddiad mai un cyfnod o adeiladu oedd yna i'r rhagfur yn y rhan yma o'r fryngaer, roedd wedi ei wynebu â charreg ar y tu allan, ac roedd yna waddodion o ddeunydd wedi llosgi. Oedd y deunydd hwn wedi ei osod yn fwrriadol yn y rhagfur yn ystod ei adeiladu? Ai offrwm oedd o? Fe ganfu'r cloddiad hefyd wal y tu mewn i'r gaer a allai fod yn rhan o adeilad, tŷefallai, yn agos at y rhagfur. Yn anffodus ni chloddiwyd digon i fod yn sicr. Defnyddiwyd dull dyddio radiocarbon ar ddarnau o goed wedi llosgi a ganfuwyd wrth waelod y rhagfur yn ystod y cloddiad ac mae'n dyddio adeiladu posibl ar gyfer y rhan yma o'r fryngaer i Oes yr Haearn cynnar.

- 9.5 hectar wedi eu hamgáu, 23.5 acer
- Deuglawdd (clawdd dwbl a ffos) am ran helaeth o'r cylchedd
- Pwynt uchaf 511m, 1677 troedfedd
- Ffynnon fewnol
- Llystyfiant: grug yn bennaf
- Arolwg topograffig wedi nodi 61 o blatfformau tai crwn
- Tomen Gladdu Oes yr Efydd wedi ei leoli o fewn y gaer



Ailbotread Arlunydd o Foel Fenli.
Tim Morgan.

MOEL FENLLI

Moel Fenlli yw'r fryngaer fwyaf deheuol ym Mryniau Clwyd, mae'n fawr ond nid mor fawr â Phenycloddiau. Er, fel Phenycloddiau, nid yw'n gaer gyfuchlin wirioneddol, mae'n un bantiog gyda'r ardal uchaf i'r dwyrain a beddrod o'r Oes yr Efydd ar y copa.

Mae yna ragfuriau anferth i ddwyrain a gogledd y gaer ac un fynedfa fewndro i'r gorllewin. Eto, fel Phenycloddiau, mae yna ffynnon y tu mewn i'r safle ac yma y mae llawer o'r 61 o blatfformau tai posibl yn glwstwr. Yn 1816 a 1847 daethpwyd o hyd i gronfeydd o ddarnau arian Rhufeinig o fewn Moel Fenlli a darganfyddiad y rhain, yn rhannol, a wnaeth i Wynne Ffoulkes gloddio tair o'r bryngaerau a oedd ym meddiant Stad Castell Rhuthun. Mae'n debyg i Wynne Ffoulkes yn y 1840au gloddio 'ffos ar ôl ffos', rhai ar draws platfformau tai posibl cyn dod o hyd i grochenwaith Rhufeinig yn y diwedd, a hynny'n gysylltiedig o bosib â'r gronfa o ddarnau arian Rhufeinig a ganfuwyd yn gynharach y Ganrif honno. Mae yna gyfeiriadau at Mr Bevan Evans, Archifydd yn Sir Fflint yn y 1960au, yn cloddio ym Moel Fenlli cyn ymweliad gan Gymdeithas Cambrensis, ond ni leolwyd unrhyw gofnod o'r hyn a ganfuwyd.

Moel Fenli.
(Hawlfraint y Goron
CBHC, 2004 CS
1172).



MOEL Y GAER (LLANDYSILIO)

O'r chwe bryngaer yn ardal y Grug a'r Caerau, Moel y Gaer (Llandysilio) yw'r leiaf ac efallai'r fwyaf syml yn ei hadeiladwaith. Mae iddi ragfur sengl a mynedfa mwendro sengl. Yn ddiweddar, mae'r fryngaer wedi dioddef difrod difrifol gan gerbydau 4x4 a beiciau modur yn defnyddio'r ardal yn anghyfreithlon. Erydwyd trac drwy'r rhagfuriau gorllewinol a dwyreiniol ac ar draws y tu mewn, yn ogystal â chylchffordd anghyfreithlon a ddatblygodd yn agos iawn at y gaer ar yr ochr orllewinol. Gwnaethpwyd gwaith i adfer y rhostir ar y gylchffordd hon ac mae llystyfiant wedi dychwelyd. Fe nododd arolwg topograffig 11 o blatfformau tai crwn o fewn Moel y Gaer ac mae arolwg geoffisegol cyflawn wedi nodi llawer mwy.

Dangosodd canlyniadau arolwg topograffig leoliad tai crwn ac adeiladau petryal posibl. Mae adeiladau petryal yn eithriadol anarferol mewn safleoedd Oes yr Haearn.... a hynny'n codi cwestiynau pryfoclyd.

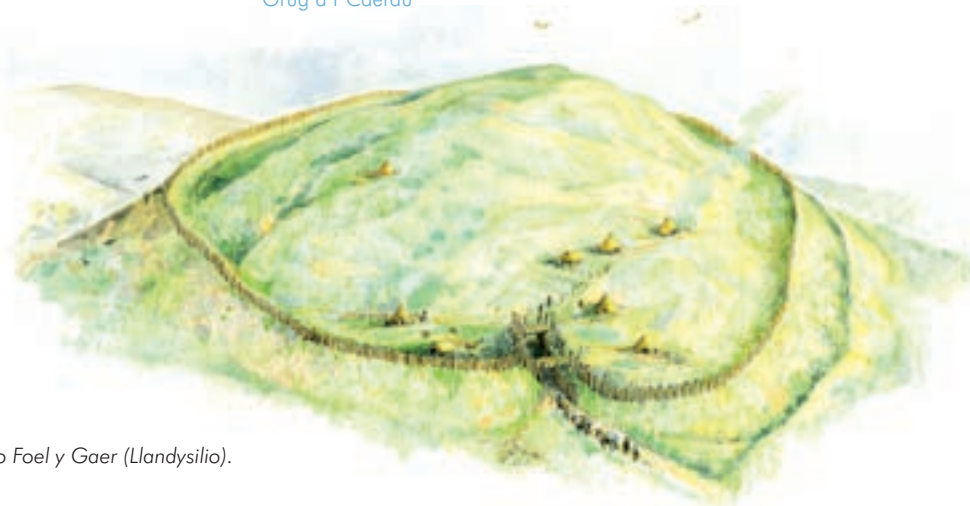
"Pe bai'n rhaid i mi ddewis fy hoff fryngaer, Moel y Gaer, Llandysilio fyddai honno. Efallai am mai hi yw'r lleiaf, ei bod yn fwy diarffordd a bod y golygfeydd yn syfrdanol. Y rhesymau hyn i gyd a mwy. Yn y pen draw mae'n eich dysgu na ddylech fyth farnu rhywbeth ar yr olwg gyntaf. Gan mai hi yw'r leiaf a'r symlaf o'r holl fryngaerau mae'n hawdd ei diystyru a ffafrio'r rhai mwy mawreddog ond fel y dengys canlyniadau'r arolwg geoffisegol mae yna fwy i'r gaer hon na'r hyn a welwch chi ar yr olwg gyntaf."

Samantha Williams, Swyddog Cadwraeth y Bryngaerau y Grug a'r Caerau

- 0.95 hecтар wedi eu hamgáu, 2 acer
- Unglawdd (un clawdd a ffos)
- Pwynt uchaf 504m, 1654 troedfedd
- Llystyfiant: grug yn bennaf
- 11 o blatfformau tai crwn



Moel y Gaer (Llandysilio). (Hawlfraint y Goron CBHC, AP_2007_4601).



Ailbotread Arlunydd o Foel y Gaer (Llandysilio).
Tim Morgan.

CAER DREWYN

Mae Caer Drewyn yn gwbl wahanol yn ei chymeriad i fryngaerau eraill Bryniau Clwyd a Mynyddoedd Llandysilio, gyda'i rhagfuriau carreg. Mae'r pum bryngaer arall yn ardal y Grug a'r Caerau i gyd â rhagfuriau pridd. Efallai i'r rhagfuriau pridd hyn, fel yn achos Moel y Gaer (Llanbedr), fod â gorchudd carreg yn wreiddiol ond heddiw maen nhw'n ymddangos fel cloddiau pridd a gwair/grug drostyn nhw. Yr argraff gyntaf o Gaer Drewyn yw bryngaer wedi ei hadeiladu'n gyfan gwbl o garreg, wal gerrig sychion anferth (mae 10,000 metr ciwbig o garreg yn aros), sydd wedi cwmpo dros y fil neu ddwy o flynyddoedd diwethaf. O'u harchwilio'n agosach mae gweddillion clawdd pridd cynharach i'w weld ac mae'n cael ei groesi gan y rhagfur carreg diweddarach. Er bod hwn yn awr yn ymddangos yn bentwr o gerrig damweiniol gellir cael ambell i gipolwg o'r gwaith gwreiddiol ar wyneb y wal sy'n daclus iawn. Cafodd hyn ei ddadorchuddio gan y Parchedig Pritchard a Willoughby Gardner yn gweithio ar ddiwedd y 19G a dechrau'r 20G. Roedd y wal wreiddiol wedi ei stepio, gan gynhyrchu effaith rhywbeth yn debyg i lwybr clawdd castell Canoloesol. Fe nododd yr arolwg topograffig rai platfformau tai, ond nid cymaint ag y disgwyldid, efallai. Nid yw arolwg geoffisegol o'r fryngaer wedi ychwanegu llawer o wybodaeth, er mae'n bosib bod daeareg y safle wedi effeithio ar y canlyniadau hyn. Y mae yna, fodd bynnag, sylfeini gweledol tai crynion yn ardal fechan yr estyniad ar yr ochr ddwyreiniol, nodwedd ddiweddarach wedi ei leoli yn yr ardal rhwng y clawdd pridd cynharaf a'r rhagfur carreg diweddarach.

- 2.9 hecтар wedi eu hamgáu ynghyd ag 'estyniad', 7 acer
- Rhagfur unglawdd mawr carreg
- Pwynt uchaf 294m, 965 troedfedd
- Llystyfiant: gwair cwrs a rhedyn yn bennaf
- 8 o blatfformau tai crwn

*Ailbotread Arlunydd o Gaer Drewyn.
Tim Morgan.*





Caer Drewyn.
(Hawlfraint y
Goron CBHC,
AP_2007_4572).



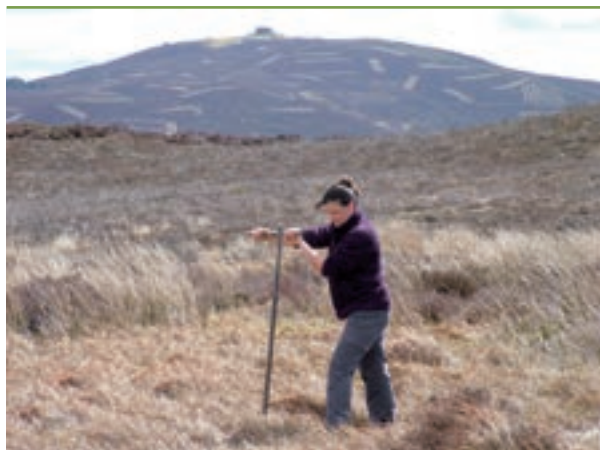
TIRWEDD Y RHOSTIR

Sefwch ar Fryniau Clwyd neu Fynyddoedd Llandysilio yn hwyr yn yr haf ac fe fyddwch wedi eich amgylchynu â môr o rug porffor. Wrth edrych i lawr y gefnen efallai y gallwch weld melyn llachar yr eithin yn eu blodau ar y llethrau isaf. Yn y gaeaf mae'r cefnau grug yn ymddangos yn dywyll yn erbyn y gorwel tra bod y llethrau is wedi eu gwisgo â llwythgoch dwfn y rhedyn yn marw. Yn y gwanwyn bydd y llethrau isaf hyn yn ymddangos yn wyrdd goleuog wrth i ffrondiau'r rhedyn ifanc ddechrau lledu, â'r un lliw'n cael ei adlewyrchu gan ddail ffres y llus ymysg y grug. Mae lliwiau a phatrymau nodedig y dirwedd arbennig hon yn cael eu ffurfio gan newidiadau tymhorol llystyfiant y rhostir, sydd yn ei dro wedi ei siapio gan ganrifoedd o reolaeth gan bobl sydd wedi dibynnu ar y tir hwn am eu bywoliaeth.

Pe baech chi wedi sefyll ar yr un fan 10,000 o flynyddoedd yn ôl fe fyddai'r darlun yn wahanol iawn. Bryd hynny, byddai rhan helaeth o'r dirwedd wedi ei gorchuddio â choed a byddai'r coedlin naturiol yn uwch na 600 metr - yn uwch na chopa Moel Famau. Byddai grug a phlanhigion rhostir eraill nad ydyn nhw'n gallu dygymod â chysgod wedi eu cyfyngu gan fwyaf i'r ardaloedd agored lle'r oedd twf coed wedi ei atal, fel ar y priddoedd tenau, y brigiadau creigiog neu lennyrch mewn coedwigoedd a fyddai wedi eu pori gan lysysyddion gwyllt. Byddai rhai planhigion y rhostir fel y llus, sy'n gallu goroesi dan y canopi coed, wedi ffurfio rhan o haen brysg y goedwig yn yr ardaloedd uwch.

Fe ddechreuodd datblygiad rhostir grug rhwng 10,000 a 6,000 (8,000 CC) o flynyddoedd yn ôl pan ddechreuodd pobl Fesolithig glirio'r goedwig wreiddiol. Mae tystiolaeth o ardaloedd fel de y Pennines yn dangos fod llosgi cyson gan boblogaethau hela Mesolithig wedi atal y gorchudd coed yn barhaol ac wedi creu tirwedd ucheldir agored. Fe arweiniodd gweithgareddau dyn yn ystod y cyfnod hwn hefyd at newidiadau sylweddol yn nodweddion y pridd gyda chychwyniad podsoleiddio, proses lle bydd mwynau'n cael eu trwytholchi o'r haenau pridd uchaf gan adael uwchbridd asidig, anffrwythlon, delfrydol ar gyfer ymlediad rhostir grugog. Gyda'r newid hinsawdd yn ystod y Neolithig fe gyflymwyd y broses o bodsoleiddio ledled ucheldir Prydain ac yn ystod yr amser yma y byddai'r gorgorsydd eang ar Fynyddoedd y Berwyn gerllaw wedi eu ffurfio. Mae craidd mawn a gymerwyd o Foel Llys y Coed ger Cilcain wedi rhoi darlun o newid mewn llystyfiant yn y dirwedd dros y blynyddoedd i'r rhostir grugog a welwn ni heddiw. Dangosodd y canlyniadau:

- **Y Cyfnod Mesolithig, Canol Oes y Cerrig 8000-4000CC** – Coetir yn cael ei losgi i greu llennyrch agored i ddenu anifeiliaid gan eu gwneud yn haws eu hela.
- **Y Cyfnod Neolithig, 4000-2200CC** – Anifeiliaid yn cael eu rhoi i bori ar y brynau a phobl yn dechrau tyfu grawn.
- **Oes yr Haearn 750BC-43AD** – Mwy o bori ac ehangu glaswelltir. Ffermio'n awr yn gyffredin.
- **Y Cyfnod Canoloesol** – Ymlediad dramatig rhostir grugog yn dechrau oddeutu 660-810OC.



Sampl mawn yn cael ei gymryd o Foel Dywyll. Llun drwy garedigrwydd Fiona Grant.

Am ganrifoedd lawer roedd y rhostiroedd agored yn cael eu cynnal gan fwyaf fel porfa arw, gan fod tyfu cnydau'n haws ac yn fwy gwerth chweil ar briddoedd mwy ffrwythlon yn yr iseldir cynhesach. Fe fyddai'r rhostir grugog yn bwysig i ffermwyr lleol fel lle i bori eu hanifeiliaid tra bydden nhw'n tyfu cnydau a phorthiant gaeaf yn yr iseldir. Yn y gorffennol fe fyddai yna werth sylweddol i'r rhostir ar gyfer llawer o gynnyrch fel cig gêm, mêl o flodau'r grug, ffrwythau llus, grug ar gyfer toi, rhedyn yn wely i anifeiliaid ac eithin yn borthiant i anifeiliaid.

Ar ddiwedd y 18G fe ganiataodd arloesi mewn amaethyddiaeth i ffermwyr ddechrau tyfu ar dir tlotach, anoddach ac o'r adeg yma ymlaen fe ddirywiodd rhostir ar draws Prydain. I ddechrau roedd ffocws ymdrechion ar dir pori garw yn yr iseldir ond dros y 200 mlynedd nesaf fe symudodd gwelliant amaethyddol i'r ucheldir. Fe ddigwyddodd y newidiadau cyflymaf yn ystod ail hanner yr 20G gyda pheiriannau fferm gwell yn caniatáu draenio, Gyda chyflwyniad gwrteithiau artiffisial cafodd statws maethol y pridd ei wella, gan alluogi hau gweiriau amaethyddol ar gyn safleoedd rhostir. Heddiw mae'r ardaloedd o borfa sydd wedi eu gwella'n amaethyddol i'w gweld yn glir ar lethrau Bryniau Clwyd a Mynyddoedd Llandysilio a oedd unwaith yn rhostir.

Gellir gweld gweddillion nodau grugiar ar Fryniau Clwyd a Mynyddoedd Llandysilio, testament i'r defnydd o'r rhostiroedd ar gyfer saethu grugieir. Fe ddechreuodd datblygiad saethu'r rugiar fel sbort mor gynnar â'r 17G, yn yr Alban yn ôl pob tebyg; ond yn y 19G y cyflwynwyd gyrru grugiar i'w hela ac y sefydlwyd gwerth masnachol y rhostir ar gyfer

saethu gêm. Yng ngogledd ddwyrain Cymru fe ddatblygwyd stadau saethu'n llawer hwyrach nag yn yr Alban a gogledd Lloegr - er enghraifft fe sefydlwyd Stad Gwylfa Hiraethog ar ddiwedd y 19G ac fe ddaeth saethu'r rugiar i'w binacl ar ddechrau'r 20G yn stadau fel Rhiwabon. Fe ddaeth cynhyrchu niferoedd mawr o adar gêm yn ffocws rheolaeth y rhostir drwy losgi clytiau o rug yn rheolaidd i hyrwyddo twf ifanc. Fe gyflogwyd ciperiaid i reoli'r rhostiroedd ac i reoli ysglyfaethwyr fel llwynogod ac adar ysglyfaethus er mwyn diogelu'r grugieir. Er na ellir cymharu Bryniau Clwyd a Mynyddoedd Llandysilio â rhostiroedd eang hynod broffidiol yr Alban a gogledd Lloegr, does yna ddim amheuaeth y byddai rheolaeth ar gyfer y grugieir wedi cael effaith ar lystyfiant, gan greu clytwaith o rhostir wedi ei ddominyddu gan rug hen ac ifanc. Fe leihaodd rheolaeth rhostir y rugiar yn ystod yr 20G wrth i gost y llafur yr oedd ei angen godi ac wrth i ffocws ffermio newid. O ganlyniad, fe ddirywiodd arferion rheoli fel llosgi clytiau o rug ac wedyn fe ddirywiodd cyflwr y rhostir. Fe ddiflannodd y ffurfiad clytwaith a grëwyd gan y llosgi a daeth grug hen a 'hirgoes' i ddominyddu ardaloedd mawr o'r rhostir. Fe waethygydd dirywiad y rhostir gan gynnydd anferth yn niferoedd defaid yn yr 20G a hynny wedi ei annog gan gymorthdaliadau amaethyddol. Ni all grug wrthsefyll pori trwm mynych gan ddefaid sy'n bwyta egin tyfu'r planhigyn ac felly, dros amser, mae'r rhostir yn newid yn raddol i fod yn laswelltir. Gan mai ar y llethrau isaf y bydd defaid yn tueddu i bori'n fwyaf trwm, mae'r rhostir grugog ar Fryniau Clwyd (fel mewn llawer o ardaloedd yr ucheldir) yn awr wedi ei gyfyngu gan fwyaf i'r llethrau uchaf a'r cribau.

Golygfa yn edrych tua'r de o Benycloddiau.





*Rheoli'r grug drwy
ei losgi o dan
reolaeth.*



DEALL Y TIR COMIN

Mae llawer o'r rhostir o fewn ardal y Grug a'r Caerau'n dir comin cofrestredig. Mae tir comin fel hyn wedi bod yn rhan o'r dirwedd wledig ers y cyfnod Canoloesol. Dros y canrifoedd mae miloedd o aceri o dir comin agored wedi eu colli, i ddechrau gan gau seneddol ac yn ddiweddarach drwy fethu â chofrestru tir dan Ddeddf Cofrestru Cominau 1965, drwy ddigofrestru cyfreithiol neu drwy gau anghyfreithlon. Mae'r tir comin agored sy'n weddill yn cynrychioli rhai o'r ardaloedd cefn gwlad sy'n cael llai o reolaeth amaethyddol nag unman arall ac yn aml mae â gwerth bywyd gwyllt uchel iawn.

Heddiw mae llawer o bobl yn anymwybodol o dir comin neu maen nhw'n camddeall ei statws, gan gredu'n aml ei fod yn dir cyhoeddus gyda hawliau cyhoeddus. Nid felly y mae hi: fel rheol bydd tir comin yn eiddo i unigolyn neu sefydliad. Lle na fydd yna berchennog sy'n hysbys bydd y tir yng ngofal yr awdurdod lleol. Dim ond unigolion cofrestredig, a

elwir yn gominwyr, sydd â'r hawl i ymarfer hawliau arbennig ar y comin ac mae'r hawliau hyn yn gysylltiedig â'u heiddo fel rheol. Enghreifftiau o'r amrywiaeth hawliau sy'n cael eu hymarfer gan gominwyr yw:

- **Hawl pori** – i bori anifeiliaid
- **Hawl i gasglu cynnudd** – i gasglu coed tân
- **Hawl torri mawn**
- **Hawl mesobr** – i bori moch ar fes yn yr hydref

Fe gofrestrodd Deddf Cofrestru Tir Comin 1965 yr hawliau comin a hawliau cysylltiedig – felly er enghraifft, byddid yn caniatáu hawl i berchnogion eiddo arbennig bori nifer o anifeiliaid. Cedwir y gofrestr hawliau gan yr awdurdod lleol. Fe ganiatawyd yr unig hawl cyhoeddus cyffredinol dan Ddeddf Cefn Gwlad a Hawliau Tramwy 2000 sy'n rhoi hawl i bobl gerdded ar bob tir comin.

Dros y canrifoedd mae'r defnydd amaethyddol o dir comin wedi newid ond yn llai amlwg nag ar y tir caeedig cyfagos. Yn ystod yr 19G a'r 20G cafodd tir comin ei osgoi rhag ddwysau amaethyddol oherwydd ei natur fel adnodd a rennir rhwng perchnogion a phorwyr. Drwy gydol y cyfnod hwn roedd y tir comin yn hafan i fywyd gwyllt ac fe ddaeth y tir o gwmpas yn fwy anaddas oherwydd rhaglenni rheolaeth dwys. Ar ddiwedd yr 20G roedd cymorthdaliadau amaethyddol yn annog ffermwyr i gynyddu niferoedd eu hanifeiliaid ac roedd llawer o'r anifeiliaid hyn yn cael eu pori ar dir comin ac o ganlyniad gwelwyd pori trwm iawn mewn rhai ardaloedd. Yn fwy diweddar mae'r broses hon wedi ei gwyrddoeddi ac mae llai o ffermwyr yn rhoi eu hanifeiliaid allan ar dir comin. Er bod hyn wedi unioni'r anghydbwysedd, mewn rhai ardaloedd mae yna bryder gwirioneddol fod tir comin yn cael ei ymleiddio oddi wrth amaethyddiaeth prif ffrwd ac o ganlyniad maen nhw wedi eu tan-reoli a'u hesgeuluso. Mae prosiectau fel y Grug a'r Caerau'n gweithio efo ffermwyr i hyrwyddo a diogelu rheolaeth draddodiadol tir comin.

Defaid yn pori ar
Frynau Clwyd.



LLYSTYFIANT Y RHOSTIR HEDDIW

Heddiw prif elfennau llystyfiant y rhostir ar Fryniau Clwyd a Mynyddoedd Llandysilio yw gweundir, glaswelltir asid a rhedyn. Mae llystyfiant gweundir i'w gael yn bennaf ar y llethrau uchaf, y cribau a'r llwyfandir. Diffinnir gweundir gan bresenoldeb llwyni coediog, a elwir yn gasgliadol fel corlwyni, sy'n gallu ffurfio canopi caeedig, fel coetir bychan, yn amrywio yn eu uchder o oddeutu tri deg centimedr i fwy na medr.

Ar yr olwg gyntaf mae'r gweundir ar Fryniau Clwyd a Mynyddoedd Llandysilio'n ymddangos fel eu bod wedi eu dominyddu gan gorlwyn o un rhywogaeth, grug cyffredin a elwir hefyd yn ling. Mae hwn yn ffurfio swm helaeth o'r llystyfiant ac mae'n rhoi i'r brynau eu lliw porffor nodedig pan fydd yn ei flodau. Ond, wrth edrych yn fanylach fe welwch rywogaethau eraill yn tyfu ochr-yn-ochr â'r grug. Bydd llus wedi eu cuddio fel rheol ymysg y grug ar y tir uchaf. Ar y llethrau isle mae yna fwy o ddefaid yn pori gall llus ddisodli uchafiaeth y grug, gan ffurfio canopi di-dor o lwyni mawr crwn. Mae rhostir

llus i'w weld ar ochr gogledd ddwyrain cefn Moel Famau ac yn agos at Fwlch yr Oernant ar Fynyddoedd Llandysilio. Llus yw'r rhywogaeth gyntaf i ymddangos wedi i llystyfiant gael ei losgi, hyd yn oed ar dir uwch, ac fe all fod yn doreithiog am sawl blwyddyn cyn i'r grug dyfu'n uchel ac yn drwchus a'i gysgodi. Yn annhebyg i'r grug, mae llus yn gollddail, yn cynhyrchu dail leim-wyrdd tenau fel papur sidan gyda gwawr goch yn y gwanwyn, sy'n gollwng yn yr hydref, gan adael egin sbigog gwyrdd a brown. Mae llus â blodyn bychan pinc ar siâp fflasg ac mae'n enwog am ei aeron piws-ddu blasus a gynhyrchir yn hwyr yn yr haf ac sy'n boblogaidd gydag ymwelwyr a bywyd gwylt fel ei gilydd.

Y drydedd rywogaeth gyffredin o gorlwyn sydd i'w gael ar Fryniau Clwyd a Mynyddoedd Llandysilio yw eithin y gorllewin, llwyn byr i ganolig yn ei daldra, gwyrdd dwl sbigog sy'n cynhyrchu blodau melyn llachar yn hwyr yn yr haf a dechrau'r hydref. Nid yw'r rhywogaeth hwn i'w gamgymryd am ei berthynas llawer talach a mwy swmpus, yr eithin Ewropeaidd cyffredin sy'n blodeuo drwy gydol y tymor tyfu ac yn



Llus.

Gruglar Goch
Danny Green
(rspb-images.com).



aml hyd at y gaeaf. Yn gyffredinol planhigyn y rhostir yw'r eithin gorllewinol, sy'n ffafrio priddoedd cynhesach, dyfnach a chyfoethocach ac felly deuir o hyd iddo gan amlaf ar lethrau is yr ucheldir. Fe all dyfu ochr-yn-ochr â grug, yn ffurfio mosaig o borffor a melyn, neu lle mae gorchudd grug wedi ei leihau gan losgi aml neu bori trwm, fe all ddod yn lwyn dominyddol yn ffurfio clytiau trwchus sbigog anhreiddiadwy i bobl a da byw. Mae eithin gorllewinol yn sensitif i dywydd oer a barrug ac mae yna beth tystiolaeth sy'n awgrymu ei fod wedi symud i fyny i'r llethrau uwch wrth i'r gaeafau gynhesu. Mae'n ymateb hefyd i losgi a gall ei hadau egino yn gyflymach na hadau grug, fel bod llosgi aml yn ffafrio lledaeniad yr eithin ar draul y grug.

O'r pedwar corlwyn sydd ar ôl, mae'r grug clochog, sydd wedi ei enwi oherwydd ei flodau porffor-goch ar siâp cloch, yn fwy nodweddiadol o rostir iseldir cefnforol cynhesach yng ngorllewin Cymru. Mae i'w gael wedi ei wasgaru ymysg y grug cyffredin yn enwedig ar lethrau is Moel Gamelin, Moel Morfydd ac ar rai llethrau Moel Famau. Mae'r llusen goch yn blanhigyn anghyffredin yng ngogledd ddwyrain Cymru - mae i'w weld yn fwy cyffredin ar fynyddoedd uchel Eryri. Fel y llus yn ei ymddangosiad cyffredinol,

mae'n llwyn bythwyrdd gyda dail sgleiniog, gwyrdd tywyll a blodyn bychan, pinc golau ar siâp cloch. Mae'n cynhyrchu aeron coch yn hytrach na du ar ddiwedd yr haf a dechrau'r hydref. Mae i'w gael ar gopaon uwch Mynyddoedd Llandysilio ac ar Foel Famau. Mae'r greiglusen, llwyn bythwyrdd gyda dail bach pigfain, blodau pinc mân ac aeron du bychan iawn yn llai cyffredin hefyd yn y gogledd ddwyrain, ond mae i'w gael mewn clytiau gwasgaredig ar draws Fynyddoedd Llandysilio ac ar Foel Famau. Mae'r rhywogaeth olaf, y grug deilgroes yn rhywogaeth sy'n fwy nodweddiadol o rostir gwlyb, cynefin nad yw i'w gael o fewn ardal prosiect y Grug a'r Caerau. Fe gafwyd y grug deilgroes mewn llac ar Foel y Parc ac mewn ardal fechan o orgors ar Fynyddoedd Llandysilio. Gellir ei wahaniaethu'n hawdd oddi wrth y grugoedd eraill gan ddail pigfain sydd â phatrwm fel croes sydd wedi eu trefnu'n sidelli o bedwar a'i flodau pinc golau.

Efallai na fydd rhywogaethau eraill y rhostir yn hawdd eu gweld heb i chi chwilio dan y canopi o gorlwyni. Mae mwsoglau'n arbennig o helaeth a gallant ffurfio haen wyrdd esmwyth sy'n gorchuddio'r ddaear. Mae'r rhywogaethau cyffredin yn cynnwys *Dicranum scoparium*, *Pleurozium schreberi* a

Hypnum jutlandicum. Ymysg gweiriau'r rhostir, y gwair gwallt tonnog yw'r mwyaf nodedig gyda'i bennau blodau arian yn pelydru yn yr awel. Mae i'w gael yn aml mewn ardaloedd sydd wedi eu llosgi'n ddiweddar. Mae ychydig o blanhigion blodeuol i'w cael ymysg y rhostir gyda thair rhywogaeth yn eithaf cyffredin - y rhain yw briwydden y rhostir efo'i blodau gwyn mân, y tresgl gyda'i flodau melyn pedwarpetalog a llysiau'r groes gyda'i flodau silindrog o las dwfn. Un planhigyn prin arbennig sydd i'w gael yng ngweundir Bryniau Clwyd yw llysiau'r afu bychan a elwir yn gyffredin yn llysiau pawen y gors ('bog paw-wort') ac fe'i canfuwyd ymysg mwsogl llaith dan rug ar Foel Dywyll yn 1984. Hwn oedd y cofnod Cymreig cyntaf o'r rhywogaeth arctig-alpaidd hwn.

Mae glaswelltir yn rhan bwysig o'r rhostir yn enwedig i ffermwyr lleol sy'n pori anifeiliaid ar y bryniau. Cyfeirir ato fel glaswelltir asidig lled naturiol sy'n disgrifio natur asidig y pridd a'r ffaith nad ydi o wedi cael ei wella'n amaethyddol gan ddefnyddio gwrteithiau a chalch. Mae glaswelltir asidig, sy'n ymddangos yn felynwrdd golau o bell, yn amlwg wahanol i'r glaswelltir gwyrdd llachar sydd wedi ei wella a welwch chi islaw yn Nyffryn Clwyd. Mae'r glaswelltir hwn sydd wedi ei wella wedi ei reoli drwy hadu, gwrteithio a chalchu i gynhyrchu porthiant sy'n hynod faethlon i anifeiliaid ond sydd â llawer llai o werth i fywyd gwyllt. Mae tywarchen asidig y glaswelltir yn cynnwys gweiriau maeswellt a pheiswellt gan fwyaf. Lle mae pwysau pori'n uchel, bydd y 'cas gan bladurwr' yn tueddu i ledaenu gan ei fod yn annymunol i anifeiliaid ac felly bydd defaid yn ei osgoi. Mae'r cas gan bladurwr â phen blodyn nodedig gyda hadau wedi eu trefnu ar hyd un ymyl gan wneud iddo ymddangos fel brwsh dannedd bychan. Mae gweiriau eraill yn cynnwys perwellt y gwanwyn sydd ag arogl gwair nodedig yn y gwanwyn. Er bod gweiriau'n dominyddu'r dywarchen, os edrychwch chi'n ofalus fe welwch chi blanhigion blodeuol fel y tresgl a'r friwydden yn y rhostir. Gellir creu glaswelltir asid drwy bori'r gweundir yn drwm, gan fod corlwyni'n cael eu difrodi'n hawdd gan anifeiliaid. Mewn rhai ardaloedd fe welwch chi blanhigion llus a grug mân iawn sy'n brin lwyddo i oroesi ymysg y gwair.

Mae rhedyn yn blanhigyn priddoedd cynhesach, cyfoethocach ac felly'n tueddu i ffynnu ar y llethrau

is. Yn yr haf gall canopi'r rhedyn fod mor drwchus fel mai ychydig iawn o lystyfiant a ellir ei weld oddi tano. Ond gall gwair asid a rhywogaethau gweundir oroesi dan redyn cyn belled nad ydynt yn cael eu mygu gan haen drwchus o ddail rhedyn marw. Caiff grug ei gysgodi'n hawdd gan redyn felly pan fydd rhedyn yn ymwithio i rostir, fe fydd y grug yn dirywio'n raddol. Mae llus yn llawer mwy goddefgar o gysgod ac mae presenoldeb llus dan redyn yn arwydd da o le'r oedd yna rostir gynt. Gall lledaeniad rhedyn effeithio'n negyddol ar fywyd gwyllt y rhostir, drwy leihau cyfanswm ardal y grug ac ar anifeiliaid pori, drwy leihau ardal y porfa sydd ar gael. Gan fod defaid yn tueddu i osgoi ardaloedd o redyn, bydd coed fel criafol, bedw a'r ddraenen ddu'n gallu egino weithiau, a gellir gweld glasbrennau bychan ar y llethrau is. Mewn amser, heb reolaeth, byddai llawer o'r llethrau is yn dychwelyd yn goetir.

Mae Bryniau Clwyd a Mynyddoedd Llandysilio â draeniad gweddol dda felly ychydig sydd yna o fawn dwfn neu lystyfiant gwlyptir. Ceir llaciau a phyllau bychan ar draws ardal y Grug a'r Caerau ond yr unig fawn dwfn sydd i'w ganfod yw hwnnw ar Foel Gamelin ar Fynyddoedd Llandysilio, lle mae yna lai na hectar o orgors. Mae hyn yn gyferbyniad hollol i Fynyddoedd y Berwyn gerllaw lle mae yna filoedd o hectarau o orgorsydd.



Yn edrych tua Bryniau Clwyd.

“Mi fydda i wrth fy modd yn edrych ar Fryniau Clwyd a Mynyddoedd Llandysilio o bellter. Y bryniau tonnog yn erbyn y gorwel fin nos, yn dangos proffil y bryngaerau a'r cynfas dwfn o liwiau. Mi fydd y bryniau hyn yma i mi bob amser.”

Helen Mrowiec, Rheolwr Prosiect y Grug a'r Caerau

BYWYD GWYLLT Y RHOSTIR

Er nad yw rhostir grugog yn cynnal ystod eang o blanhigion prin, mae'n gartref i amrywiaeth o fywyd gwyllt, gyda pheth ohono'n ddibynnol ar gynefin rhostir am ei orosiad fel y rugiar goch, y rugiar ddu a gwenyn y mynydd.

Os cerddwch chi drwy'r grug trwchus ar Foel Famau fe allwch chi'n hawdd aflonyddu ar y rugiar goch, a fydd yn saethu allan o'r llystyfiant gyda'i alwad wichlyd, ailadroddus nodedig. Yn nodweddiadol maen nhw'n hedfan yn isel dros y rhostir, yn curu'u hadenydd bob yn ail ag ehediad gleidiol ac yn glanio ar lain arall o rug heb fod ymhell iawn i ffwrdd. Y rugiar goch yw aderyn eiconig y rhostir. Mae'r ceiliog yn frowngoch gyda choesau a thraed o blu golau a thagellau aelïau coch sy'n fwyaf amlwg yn y gwanwyn. Mae'r îar yn fwy dwl a heb dagellau. Bydd y cochiad yn bwydo gan fwyaf ar flaenau grug ifanc, blodau a hadau ond fe gymeran nhw lus a phryfed hefyd. Yn ogystal â chyflenwi prif fwyd yr aderyn, mae'r grug yn safleoedd nythu iddyn nhw ac yn amddiffyniad rhag ysglyfaethwyr. Felly mae rheolaeth y grug yn hanfodol i greu clytwaith o rug ifanc ar gyfer bwyd a grug hŷn talach ar gyfer nythu a gorchudd. Mae'r rugiar goch yn lleihau drwy Gymru, yn bennaf o ganlyniad i ddiffyg arferion rheoli rhostir traddodiadol fel llosgi grug, er mae afiechyd hefyd yn broblem arbennig i'r rhywogaeth hwn.

Efallai mai'r rugiar goch yw rhywogaeth fwyaf nodweddiadol y rhostir ond ei gefnder mwy, y rugiar ddu, yw aderyn enwocaf rhostiroedd Bryniau Clwyd a Mynyddoedd Llandysilio. Mae'r ardal wedi chwarae rhan allweddol yn yr ymdrechion i wyrdroi dirywiad yr aderyn hardd hwn. Mae'r ceiliog yn hawdd ei adnabod gyda'i bluf du trawiadol, stribedi gwyn ar yr adenydd a thagellau ysgarlud uwchben pob llygad. Mae'r gynffon o siâp telyn a phan fydd yn cael ei harddangos, mae'r plu duon yn cael eu hagar fel ffan i ddatgelu plu gwyn oddi tany'n nhw. Mae'r îar yn llawer llai coegwych gyda'i phlu llwydfrown sydd, er yn llai lliwgar, yn rhoi'r cuddliw delfrydol wrth nythu yn y grug. Yr amser gorau i weld y rugiar ddu yw ar doriad gwawr yn gynnwys yn y gwanwyn pan fydd y gwrywod neu'r ceiliogod du'n ymgynnull i arddangos ar dir agored a elwir yn 'lek' neu fannau paru. Yma bydd y ceiliogod duon yn cystadlu gyda'i

gilydd drwy fursennu a galw, mewn ymdrech i ddenu'r ieir. Wedi'r paru bydd yr ieir yn diflannu i mewn i'r llystyfiant tal lle gallan nhw nythu i ffwrdd oddi wrth ysglyfaethwyr o'r awyr ac ar y ddaear.

Adar llennyrch mewn coedwigoedd ac ymyl coedwigoedd oedd y rugiar ddu'n hanesyddol, ond yn y canrifoedd diwethaf maen nhw wedi addasu ar gyfer byw ar ymyl y rhostir, gan ffafrio ardaloedd lle mae yna wasgariad o goed a glaswelltir sydd wedi ei reoli'n draddodiadol heb fod ymhell. Mae gan y rugiar ddu ddiets ehangach o lawer na'r rugiar goch, gan gymryd egin grug a llus, egin a blodau gweiriau, hesg, brwyn a blodau'r weirglodd, blagur bedw, egin coed conifer, blagur, paill ac yn yr hydref aeron criafol, llus a draenen wen. Bydd yr oedolion yn cael eu bwyd yn gyfan gwbl o blanhigion ond bydd yr ifanc yn bwydo ar infertebratau, yn enwedig lindys a larfa'r llifbryf sy'n aml yn fwyaf toreithiog yn agos at wlyptir a phyllau. Yn anffodus, oherwydd gofynion beichus ei chynefin, mae'r rugiar ddu'n agored iawn i newidiadau mewn rheolaeth amaethyddiaeth a choedwigaeth ac mae'r rhywogaeth wedi dioddef dirywiad difrifol ledled y DU. Mae'r rhywogaeth hon, a oedd i'w chael unwaith gyn belled i'r de â swyddi Dorset a Hampshire, yn awr wedi ei chyfyngu i ogledd Lloegr, yr Alban a gogledd a chanolbarth Cymru. Mae'r rhywogaethau sydd ar ôl yn fychan ac yn dameidiog ac mae hynny'n eu gwneud yn fwy sensitif i ffactorau niweidiol fel ysglyfaethu, tywydd gwael a chlefydau.

Mae rheoli'r rhostir drwy losgi neu dorri i ddarparu mosaig o rug ifanc a hen yn hanfodol ar gyfer y rugiar ddu a choch. Hefyd mae darparu pyllau ar gyfer infertebratau, cynnydd yn rheolaeth glaswelltir dwyster isel ar ymyl y rhostir a theneuo coedwigoedd conifferaidd i ddarparu 'ymyl bluog', i gyd yn helpu i ddarparu ystod o gynefinoedd sy'n benodol ofynnol ar gyfer y rugiar ddu.

Os ydych chi'n lwcus fe allech chi weld hebog yn hela'n isel dros Fynyddoedd Llandysilio. Mae'r aderyn ysglyfaethus mawr hwn yn bwydo ar adar a mamaliaid bychan ond fe wnaiff gymryd ysglyfaeth mwy hefyd yn cynnwys y rugiar. Mae'r aderyn gwryw yn hawdd ei adnabod gyda'i liwiau llwyd golau a gwyn a phennau adenydd du trawiadol. Mae'r aderyn benyw yn llai amlwg gan ei bod yn frown gan

Y Rugiar Ddu – Stori o Lwyddiant?

Erbyn 1999, roedd dirywiad y rugiar ddu mor ddifrifol ledled Cymru nes i grŵp o sefydliadau gwirfoddol a statudol, dan arweiniad yr RSPB, lansio Prosiect Adfer y Rugiar Ddu. Fe ganolbwyntiai'r prosiect ar chwe ardal allweddol yng ngogledd a chanolbarth Cymru, yn cynnwys Bryniau Clwyd. Y nod oedd targedu rheolaeth rhostir a choedwigaeth o fewn 1.5 km o safleoedd paru hysbys. Roedd Swyddog Prosiect y Rugiar Ddu'n darparu cyngor i dirfeddianwyr lleol hefyd ar sut i reoli rhostir ac adfer amrywiaeth defnydd tir ar ymyl y rhostir.

Ers lansio'r Prosiect Adfer mae unigolion ar draws y sefydliadau partner wedi cymryd rhan mewn cyfrifiadau safleoedd paru'n gynnar y bore bob blwyddyn ac mae'r RSPB wedi defnyddio'r wybodaeth hon i bennu'r hyn sydd wedi digwydd i boblogaeth y rugiar. Ar draws y

chwe ardal allweddol mae nifer y ceiliogod paru wedi cynyddu o 131 yn 1997 (Arolwg y Rugiar Ddu Gymreig) i 243 yn 2002 ond yna wedi lleihau eto i 211 yn 2005. Ers 2005 mae'r niferoedd wedi codi a gostwng, o bosib o ganlyniad i nifer o ffactorau'n cynnwys lleihad mewn rheoli grug, tywydd drwg yn ystod y tymor bridio a newidiadau mewn rheolaeth ysglyfaethwyr.

Cafodd ymdrechion ym Bryniau Clwyd lwyddiant sylweddol gyda niferoedd yn cynyddu o geiliog sengl yn 1999, i 25 o geiliogod ar y rhostir rhwng Moel Fenlli a Moel y Parc yn 2011.

Mae'r amrywiad yn niferoedd y ceiliogod duon o fewn ardaloedd allweddol eraill wedi dangos na allwn fod yn fodlon a bod yn rhaid cynnal yr ymdrech os yw goroesiad tymor hir yr aderyn arwyddluniol hwn i'w sicrhau.



fwyaf gyda chwt gwyn a chynffon resog. Bydd yn nythu ar y ddaear mewn clwt o rug tal. Yn anffodus gwelir y hebog yn aml fel bygythiad i boblogaethau'r rugiar ac mae wedi dioddef erledigaeth ledled y DU. O ganlyniad mae nifer yr adar wedi dirywio'n ddramatig i amcangyfrif cyfanswm o lai nag 800 o barau. Ers diwedd y 1990 au mae niferoedd y hebog wedi dechrau codi eto yng Nghymru.

Mae adar eraill a gysylltir yn nodweddiadol â grug yn cynnwys y cudyll coch, ein haderyn ysglyfaethus lleiaf, a mwyalchen y mynydd sy'n debyg i'r fwyalchen, yr aderyn gwryw'n amlwg oddi wrth ei goler wen. Mae'r ddwy rywogaeth yma wedi eu cofnodi yn yr ardal ond yn anaml y cânt eu gweld. Fe welir y bwncaeth yn hedfan uwchben y rhostir yn aml, gyda ei gri 'mewian'.

Corhedydd y waun yw'r mwyaf cyffredin o adar bach yr ucheldir a'r un y byddwch chi'n fwyaf tebygol o'i weld wrth gerdded ar draws y rhostiroedd. Er nad yw eu lliw brown brithog yn eu gwneud yn arbennig o amlwg, mae eu hediad arddangos, esgyniad fertigol sydyn a'u disgyniad fel parasiwt gyda thrilio sy'n cyflymu, yn nodedig iawn. Bydd corhedydd y waun yn gwneud ei nyth, sydd wedi ei guddio'n dda mewn grug, gwair rhonc neu lystyfiant tal arall. Ond nid yw'r cuddiad hwn yn atal y nythod rhag cael eu parasitio gan ymwelydd haf arall, y gog, aderyn yr ydych yn fwy tebygol o'i glywed na'i weld ar y rhostir. Fe all parasitio nyth fod yn anffodus i'r corhedydd unigol ond mae'n hanfodol ar gyfer llwyddiant bridio'r gog, aderyn sydd wedi dod yn fwyfwy anghyffredin ar draws Prydain. Mae gan y corhedydd rôl hanfodol hefyd yng nghadwyn fwyd y rhostir fel ffynhonnell ysglyfaeth i adar ysglyfaethus.

Mae'r hedydd yn rhywogaeth sydd i'w gael yn mhobman o'r arfordir i'r ucheldir. Fel corhedydd y waun mae'n enwog am ei gân a'i hediad yn hytrach na'i bluf brown brith disylw. Yn nodweddiadol, yn ystod hediad ei gân bydd yr aderyn yn codi'n fertigol ar i fyny a hynny'n aml hyd uchder sylweddol lle bydd yn hofran am ychydig funudau cyn parasiwtio neu hwyfo i lawr. Fe fydd yna drydar parhaus hynod gerddorol yn cyd-fynd â'r hediad hwn, sŵn sy'n cyfleu diwrnod o haf yng nghefn gwlad agored. Tra bod yr ehedydd yn gyffredin, mae poblogaeth cenedlaethol yr ehedydd wedi dirywio'n ddramatig,

yn bennaf oherwydd arferion amaethyddol cyfnewidiol yr iseldir fel y newid o hau cynydau grawn yn y gwanwyn i hau yn yr hydref.

Ar gyrion y rhostir gallech ddod ar draws aderyn bychan arall ond un sy'n fwy lliwgar, melyn yr eithin. Ni ellir camgymryd y gwryw gyda'i ben a'i fron felen a chwt castan brith. Er eu bod yn rhywogaeth sy'n bwyta grawn a phryfed ar dir fferm gan fwyaf, gellir eu gweld yn clwydo ar eithin tal neu brysg. Mae gan yr aderyn gwryw alwad nodedig yr honnir iddi swnio fel "a little bit of bread and no cheese".

Mae'n drueni fod rhai rhywogaethau o adar a oedd unwaith yn nodweddiadol o'r rhostir bron â diflannu o'r dirwedd. Un enghraifft yw'r gylfinir, gyda data diweddar yn awgrymu dirywiad o 80% yn eu niferoedd. Gellir gweld y gylfinir, aderyn hirgoes gyda phig hir grom, o hyd a gellir clywed ei alwad fyrlymus ar Fynyddoedd Llandysilio, ond mae wedi diflannu o Fryniau Clwyd yn y blynyddoedd diweddar.

Er bod llawer o adar yn cael eu cysylltu'n agos â rhostir grugog, nid oes yna unrhyw famaliaid y gellid eu hystyried yn rhywogaethau unigryw i'r rhostir. Heb amheuaeth mae'r ucheldir yn gartref i amrywiaeth o famaliaid yn cynnwys y pathew, llygod, ysgyfarnogod, y carlwm, y wenci, llwynogod ac ystumod, ond mae'r rhain i gyd yn gyffredin hefyd yn yr iseldir. Mae llysysyddion mawr fel y carw coch a welwch chi ar fynyddoedd yr Alban wedi mynd o'r ardal hon ers talwm ac fe'u disodlwyd gan dda byw dof. O ganlyniad mae'n annhebygol y dowch chi ar draws llawer o famaliaid ar eich ffordd, oni bai am y defaid sy'n pori, wrth gwrs.

Mae clytiau o bridd agored cynnes ar lwybrau a rhostir a reolir yn darparu lle cynnu torheulo delfrydol i ymlusgiaid fel y wiber a madfallod cyffredin, sydd o'u dau i'w cael yn gyffredin ar y rhostir. Y wiber yw'r unig neidr wenwynig ym Mhrydain, er mai anaml y bydd ei brathiad yn farwol i bobl. Gellir ei hadnabod yn syth gan y patrwm tywyll igam-ogam ar hyd ei chefn. Mae'r wiber yn llai swil na nadroedd eraill Prydain ac maen nhw i'w gweld orau wedi iddyn nhw ddod allan o'u gwâl gaeafgyssu yn y gwanwyn. Bydd madfallod cyffredin, sy'n ffurfio rhan o ddeiet y wiber, hefyd yn hoffi manau heulog, a gellir eu canfod yn torheulo ar

ben y grug. Maen nhw'n bwydo ar bryfed bychan ymysg llystyfiant y gweundir.

Mae infertebratau, sy'n cynnwys pryfed, y pryf copyn a'r pryf genwair, yn ffynhonnell fwyd bwysig i nifer o rywogaethau'r rhostir. Bydd cywion y rugiar goch, er enghraifft, yn bwydo ar bryfed teiliwr ac mae amseriad y bridio'n gysylltiedig ag ymddangosiad y pryfed teiliwr. Mae larfa a lindys y llifbryf yn ffurfio diet cywion y rugiar ddu sydd newydd ddeor. Bydd corhedydd y waun yn bwydo ar amrywiaeth o infertebratau yn cynnwys pryfed copyn, ceirw'r gwellt, thripsod, y mosgito a gwybed, tra bod y madfallod cyffredin yn cymryd pryfed copyn, pryfed, gwyfynod, chwilod a morgrug.

Mae rhai pryfed yn hynod ddibynnol ar gynefinoedd y rhostir. Dwy enghraifft leol yw chwilod y grug a chacwn y mynydd. Mae chwilod y grug yn rhywogaeth yr ucheldir sy'n arbennig o arwyddocaol oherwydd ei effaith ddifrodus posibl ar rostir grugog. Mae'n chwilod fechan iawn o liw gwyrdd-frown golau, yr oedolion yn mesur dim ond 6 milimetr. Bydd yr oedolion yn treulio'r gaeaf mewn mwsogl dwfn dan y grug. Yn y gwanwyn byddant yn ymddangos i ddringo i ben y grug ac o'r fan honno gallant wasgaru i'r ardal o gwmpas. Wedi paru caiff yr wyau eu dodwy wrth fôn y grug ac yn y cam hwn bydd y rhan fwyaf o'r chwilod aeddfed yn marw. Unwaith y bydd y larfa'n ymddangos fe fyddan nhw'n dringo i ben y grug lle byddan nhw'n bwydo ar egin ifanc a dail. Bydd y larfa'n mynd drwy gyfres o gyfnodau bywyd cyn i'r oedolion ymddangos i ddychwelyd i'r ddaear sydd wedi ei gorchuddio â mwsogl dros y gaeaf. Mae chwilod grug yn bresennol mewn niferoedd bychan yn y rhan fwyaf o rostiroedd ond mewn rhai blynyddoedd fe fydd yna ffrwydrad mewn poblogaeth ac o ganlyniad fe fydd yna nifer enfawr o larfa'n bwydo ar y grug. Er mai anaml y gwelir y chwilod eu hunain, mae effeithiau pla trwm yn amlwg iawn. Bydd planhigion grug sydd wedi eu difrodi'n dechrau troi'n oren-goch i ddechrau yn ystod yr haf, er yn ddiweddarach fe fyddan nhw'n ymddangos fel pe baent wedi eu canu ac yn llwyd. Mewn blynyddoedd sy'n arbennig o ddrwg gall ardaloedd eang o rug ddangos arwyddion difrod chwilod. Gall y planhigion grug wella ar ôl y difrod y flwyddyn ddilynol ond os bydd yna bwysau arall, fel tywydd caled neu bori trwm, fe

all rhai planhigion farw.

Mae cacwn y mynydd neu gwenynen y llus yn rhywogaeth gyfyngedig ym Mhrydain ond fe'i cafwyd ar Fryniau Clwyd a Mynyddoedd Llandysilio. Mae'n wenyen eithaf nodedig gyda dau fand o liw lemwn ar y thoracs ac abdomen oren-goch. Fel yr awgryma'r enw eu prif blanhigion bwyd yw'r llus a llwyni gwgaidd eraill.

"Rydw i'n teimlo'n freintiedig o fod yn ymwneud â Phrosiect y Grug a'r Caerau. Er fy mod wedi byw yn edrych allan tuag at Fryniau Clwyd am dros 30 mlynedd, rydw i'n dal i ryfeddu at harddwch lliwiau cyfnewidiol y tymhorau, i'r copaon wedi eu gorchuddio â eira, i borffor godidog y grug ar ddiwedd yr haf. Rydw i wedi cerdded mewn gwahanol leoedd ar draws y wlad ond ym Mryniau Clwyd y bydd fy nghalon i bob amser, gyda'u hysblander, eu heddwch a'u tawelwch."

Ann Roberts, Swyddog Gweinyddol Prosiect y Grug a'r Caerau



Gwenynen y llus.
Llun Ray Wilson.

RHEOLI'R RHOSTIROEDD – MATER O GYDBWYSO

Heb reolaeth, byddai llystyfiant y rhostir yn newid efo prysg a choetir yn ymledu i fyny'r llethrau. Er bod y rhain yn gynefinoedd pwysig yn ôl eu haeddiant eu hunain, y canlyniad ymhen amser fyddai colli'r casgliad nodweddiadol o rywogaethau rhostir. Felly os ydyn ni am weld y rugiar ddu, y boda tinwyn a gwenyn y mynydd, mae angen i ni ddiogelu a rheoli'r cynefinoedd y maen nhw'n dibynnu arnyn nhw. Mae hyn ynddo'i hun yn gymhleth, gan fod gwahanol rywogaethau o fewn y rhostir â gofynion gwahanol o ran cynefin. Er enghraifft, mae llosgi rheoledig â manteision i lawer o rywogaethau drwy hyrwyddo adfywiad grug a chynhyrchu llystyfiant sy'n strwythurol wahanol. Ond, gall amllder y cylch llosgi ffafrio un rhywogaeth dros un arall. Bydd y rugiar goch a'r rugiar ddu, er enghraifft, yn ffafrio rhostir sydd wedi ei reoli'n dda gyda chlytwaith o leiniau byr wedi eu llosgi i ddarparu grug ifanc ar gyfer bwydo a chlytiau o rug talach ar gyfer nythu a chysgod. Gall cynyddu amllder a dwysedd rheolaeth grug gynyddu nifer dwy rywogaeth y rugiar yn sylweddol ac yn y gorffennol byddid yn llosgi rhostir y rugiar yn systematig i uchafu cynhyrchu'r aderyn gêm. I'r gwrthwyneb, gall rheoli grug yn ddwys fod yn niweidiol i gorhedydd y waun, yr ehedydd a'r dinwen sydd ddim yn gwneud cystal ar rhostir sydd wedi ei ddominyddu gan rug a losgir yn aml. Gall hyn yn ei dro effeithio ar rywogaethau rheibus. Dangoswyd bod y cudyll coch, er enghraifft, wedi dirywio pan ddisgynnodd niferoedd corhedydd y waun. Mae ymlusgiaid hefyd yn agored i niwed gan dân yn enwedig pan ddinistrir safleoedd gaeafu. Ar y llaw arall gall lefel llosgi priodol gynhyrchu'r pridd moel sydd ei angen arnyn nhw ar gyfer torheulo.

Gall llosgi aml iawn leihau amrywiaeth llystyfiant y rhostir gyda'r rhywogaethau sy'n fwy goddefgar i dân yn dominyddu ar draul rhywogaethau eraill. Daw rhai rhostiroedd sy'n cael eu llosgi'n aml bron yn ungnwd gydag ychydig iawn o llystyfiant arall. Fe wnaiff cyfuniad o losgi aml a phori trwm, yn y tymor hir, leihau'r gorchudd grug, ac fe wnaiff annog ehangiad glaswelltir.

Swyddogaeth prosiect y Grug a'r Caerau yw dangos sut y gall rheolaeth rhostir sy'n sensitif ac sydd wedi

ei gynllunio'n dda ganiatáu i'r ystod lawn o rywogaethau'r rhostir ffynnu, wrth gynorthwyo ffermwyr mynydd i sicrhau fod rheolaeth amaethyddol draddodiadol yn parhau i'r dyfodol.

Mae pori'n rhan hanfodol o reolaeth rhostir a hynny ar gyfer ffermwyr lleol a bywyd gwyllt. Unwaith eto mae cael y cydbwysedd cywir yn anodd - mae gormod o bori'n gwneud i'r llystyfiant fod yn fwy o laswelltir ar draul y rhywogaethau sy'n ddibynnol ar rug, ac mae rhy ychydig o bori'n caniatáu i'r grug ddod yn dal ac yn hirgoes ac mae'n annog lledaeniad coed a phrysg. Gall gor-sathru gan anifeiliaid fod yn broblem hefyd i adar sy'n nythu ar y ddaear ac ymlusgiaid.

Fe ddaw'r 21G â sialensiau newydd i'r rhostir grugog; ar hyn o bryd mae nifer y ffermwyr sy'n pori anifeiliaid yn yr ucheldir yn lleihau ac mae yna bryderon yn awr y bydd ardaloedd fel Bryniau Clwyd a Mynyddoedd Llandysilio'n cael eu tan-bori ac na fyddan nhw'n cael eu rheoli, gan arwain at golli mwy fyth o'r rhostir grugog. Fe fydd y newid yn yr hinsawdd hefyd yn effeithio ar y rhostir. Awgryma ymchwil tra bydd grug yn gallu cynnal ei gyrhaeddiad daearegol dan dymheredd cynhesach, bydd rhywogaethau ymledol fel rhedyn ac eithin yn gallu tyfu ar uchder uwch ac felly fe allan nhw lechfeddiannu'r rhostir ymhellach. Wrth i'r boblogaeth ddynol gynyddu fe all y rhostiroedd ddod dan bwysau cynyddol ar gyfer cynhyrchu bwyd a gallai tymheredd uwch wneud ffermio â'r yn fwy realistig yn ardaloedd yr ucheldir. Ar yr un pryd mae yna ofynion hamdden cynyddol ar yr ucheldir a dymuniad i gynnal y lleoedd "gwyllt" olaf hyn oherwydd eu gwerthoedd diwylliannol, ysbrydol ac esthetig.



Y wiber.
Danny Green
(rspb-images.com).





EIN GWAITH

Yn ystod y dair mlynedd ddiwethaf mae prosiect y Grug a'r Caerau wedi llwyddo i gyflawni ystod o waith sy'n amrywio o reolaeth rhostir, archeoleg, mynediad a dehongli i addysg, cludiant a llawer, llawer mwy. Ond, y llwyddiant mwyaf o bell ffordd yw'r partneriaethau sydd wedi eu ffurfio, sydd wedi caniatáu i'n cyflawniad cyfunol guro pob disgwyliad. Mae'r ewyllys da a'r ymrwymiad a roddir gan bob sector yn dangos pa mor arbennig yw Bryniau Clwyd a Mynyddoedd Llandysilio i gymaint o bobl.

EIN CYFLAWNIAD

Ers sefydlu prosiect y Grug a'r Caerau mae gweundir grug Bryniau Clwyd a Mynyddoedd Llandysilio gyda mwy o amrywiaeth o ran oedran grug, sydd wedi gwella ansawdd cadwraethol ac amaethyddol y gweundir. Dros y dair mlynedd diweddar mae'r cynllun wedi gweithio gyda phorwyr a pherchnogion tir lleol i roi cymorth iddynt i ofalu am yr ardal arbennig a bregus yma o weundir. Mae rhannau o'r ucheldir hwn bellach yn rhan o gynllun Tir Gofal Cynulliad Cymru, a fydd yn rhoi peth cymorth ariannol ar gyfer rheoli'r cynefin pwysig yma. Mae'r porwyr wedi dod at ei gilydd i rannu syniadau ac i ddysgu gan y naill a'r llall ynglŷn â sut y gellir gwella rheolaeth o'r ucheldir gan gydweithio gyda'i gilydd mewn ardaloedd.

Mae ansawdd ein treftadaeth naturiol a hanesyddol wedi cael ei wella gan brosiectau rheoli erydiad. Mae'r gwaith sydd wedi bod yn gysylltiedig â'r safleoedd hanesyddol yn cynnwys adeiladu llwybrau sydd yn 'arnofio' ar wyneb y tir, gan wella'r mynediad i'r safle, yn ogystal â gwarchod yr archeoleg drwy leihau erydiad. Mae y gwelliannau i'r llwybrau wedi



Arolwg geophysegol, Moel y Gaer (Llanbedr) cwblhawyd gan EAS a gwirfoddolwyr.

Golygfan Bwlch
Pen Barras.



cael eu gwneud mewn modd sydd yn sirchau fod yr holl adeiladwaith yn eistedd ar y wyneb heb amharu ar wneuthuriad y bryngaerau.

Gwaith arall sydd wedi gwneud cyfraniad sylweddol i wella'r tirlun â'r gweundir yw'r gwaith i adfer y difrod a grëwyd gan gerbydau all-ffordd. Mae dau o draciau beic anghyfreithiol wedi cael eu cribo a'u hau gyda chymysgedd o had gwair arbennig sydd yn perthyn i'r ucheldir. Gorchuddiwyd yr ardal gyda thoriadau grug, er mwyn darparu ffynhonnell o hadau grug lleol, yn ogystal â atal beiciau modur rhag mynd ar y safle. Mae llystyfiant bellach yn dychwelyd i ardaloedd a oedd yn flaenorol yn bridd a cherrig noeth yn unig. Mae swyddogion wedi bod yn cydweithio gyda'r heddlu mewn perthynas â'r defnydd anghyfreithlon o'r gweundir gan gerbydau ac mae chwe beic modur wedi cael eu meddiannu, gan roi neges glir i'r rhai hynny sydd yn troseddu.

Nid yn unig ceisiodd y prosiect i ddiogelu'r tirlun rhyfeddol hwn, ond ceisiodd i ddarganfod mwy am ei nodweddion arbennig. Mae darganfyddiadau nodedig yn cynnwys tystiolaeth dyddio yn deillio o sampl golosg o Foel y Gaer (Llanbedr), yn dilyn

gwaith cloddio archeolegol gan Brifysgol Bangor. Dyddiwyd rhan benodol o fryngaer Moel y Gaer i Oes yr Efydd hwyr / Oes yr Haearn cynnar. Darganfyddiad diddorol arall oedd y garreg gydag ysgrifen arni a ddarganfuwyd ar domen o gerrig ym mryngaer Mhenycloddiau a sonwyd amdani eisioes.

Mae'r garreg a ddarganfu ym Mhenycloddiau, y gweddillion archeolegol a'r gweundir grug oll yn symblu'r berthynas rhwng pobl a'r tirlun dros amser, ac mae pobl yn rhan bwysig o Brosiect y Grug a'r Caerau. Cynhaliwyd nifer o deithiau cerdded, sgysiau, diwrnodau hyfforddiant, diwrnodau sgiliau archeolegol, gweithdai arlunio ac ymweliadau addysgiadol. Mae swm cyfatebol i dros £120,000 o werth ariannol wedi cael ei gyfrannu mewn amser gwaith gan wirfoddolwyr tuag at y prosiect. Diolch i bawb sydd wedi cyfrannu mewn unrhyw fodd. Mae'r prosiect hefyd wedi ceisio cefnogi grwpiau nad oedd yn gyfarwydd â'r ardal i ymweld. Daeth Her y Grug a'r Caerau a phobl ifanc o wahanol alluoedd i weithio gyda'i gilydd i gwblhau tasgau yn ymwneud a threftadaeth yr ardal, nid oedd llawer ohonynt wedi ymweld yr ardal cyn hyn.



*Ail greu y gorffennol
ym Moel Famau.*



*Diwrnod yn edrych
ar y gweundir
gyda'r porwyr.*

Rheolaeth grug.



Mae oddeutu hanner miliwn o bobl yn ymweld â grug a chaerau Bryniau Clwyd a Mynyddoedd Llandysilio bob blwyddyn. Heb os mae'r rhai sydd yn ymweld â'r brynau yn gwerthfawrogi prydferthwch yr ardal, ond, o bosib, nid ydynt yn ystyried eu bod wedi ymweld ag ardal sydd o bwysigrwydd rhyngwladol yn hanesyddol ac o ran ei fywyd gwylt. Er mwyn ceisio cynyddu ymwybyddiaeth pobl o gyfoethogrwydd yr ardal arbennig hon mae'r prosiect wedi creu byrddau gyda phaneli dehongli, DVD a theithiau sain yn defnyddio ffôn symudol, oll wedi cael eu dylunio i weddu gyda'r tirlun. Mae gwelliannau sylweddol wedi cael eu gwneud i ardaloedd parcio sydd yn darparu mynedfa bwysig i'r ucheldir, gan adlewyrchu ansawdd a nodweddion y dreftadaeth.

Gweithiodd prosiect y Grug a'r Caerau gyda phartneriaid i geisio hyrwyddo pobl i deithio gyda chlundiant cyhoeddus. Rhoddwyd cymorth i'r Gwasanaeth Bws Bryniau Clwyd ac mae'r amserlen bellach wedi cael ei gyfuno gyda map cerdded. Mae bysiau lleol hefyd yn cael ei defnyddio i hyrwyddo'r ardal gyda yr ymgyrch i annog pawb i ymweld â'r dreftadaeth sydd 'ar garreg eich drws' i weld ar gefn y bws.

Mae llwyddiant y Grug a'r Caerau heb os nac oni bai yn deillio o waith yr holl bobl sydd yn teimlo yn frwd dros y tirlun hwn ac sydd am rannu ei nodweddion arbennig gydag eraill. Maent yn cynnwys ffermwyr, athrawon, grwpiau cymunedol, swyddogion proffesiynol, plant, contractwyr, busnesau twristiaeth a llawer, llawer mwy. Mae llwyddiant y prosiect yn destun diolch i ymrwymiad pobl i'r tirlun arbennig hwn.

PRIF GYRAEDDIADAU

- 2021 o aceri o reolaeth cynefin
- 710m o reolaeth erydiad
- 5 cloddiad archeolegol
- 12 prosiect dehongli
- 10 ymgyrch i atal defnydd anghyfraethlon gan gerbydau all-ffordd
- 13 digwyddiad cyswllt wedi ei gynnal
- £120,700 mewn gwerth ariannol mewn amser gwirfoddolwyr
- 37 digwyddiadau hyfforddiant gyda 677 yn cymeryd rhan
- 11,412 wedi ymwneud a'r prosiect
- 150 o fusnesau lleol wedi ymwneud a'r prosiect
- Sefydlu Grŵp Archeoleg Bryniau Clwyd

"I mi agwedd llwyddiannus Prosiect y Grug a'r Caerau yw y ffordd y mae pobl â diddordebau gwahanol wedi gweithio â'i gilydd i ddarparu manteision tymor hir i dreftadaeth Bryniau Clwyd a Mynyddoedd Llandysilio."

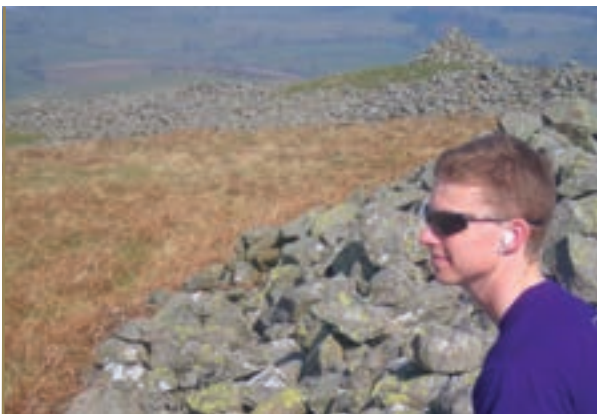
Rod Williams, Cadeirydd Bwrdd Partneriaeth y Grug a'r Caerau.



Panel dehongli Moel Arthur.



Gwaith cloddio archeolegol a wnaed gan Grŵp Archeolegol Bryniau Clwyd.



Mae Teithiau Sain y Grug a'r Caerau yn darparu gwybodaeth am y tirlun, heb amharu ar brydferthwch safleoedd sensitif gyda paneli dehongli.



Yr ymgyrch 'Ar garreg eich drws' i hyrwyddo bobl leol i ymweld a'u treftadaeth leol.



Ymweldiad ysgol i fryngaer Oes yr Haearn Penycloddiau.



Gweithredu i atal defnydd anghyfreithiol o'r rhostir gan gerbydau a beiciau modur.



ATODIADAU

DARLLEN PELLACH

Berry, D (1999) *Walks on the Clwydian Hills*, Kittiwake Press.

Berry, D (2000) *Local Walks around Llangollen and the Dee Valley*, Kittiwake Press.

Brown, D and Hughes, S (eds) (2003) *The Archaeology of the Welsh Uplands*, Comisiwn Brenhinol Henebion Cymru.

Brown, I (2008) *Beacons in the Landscape: The Hillforts of England and Wales*, Windgather Press.

Brown, I (2004) *Discovering a Welsh Landscape, Archaeology in the Clwydian Range*, Windgather Press.

Burnham, H (1995) *A Guide to Ancient and Historic Wales, Clwyd and Powys*, Cadw.

Jacobi et al (1976) *Journal of Archaeological Sciences. Volume 3 Issue 4 Page 307-320. The Southern Pennine Mesolithic and the Ecological Record*.

Lynch, F Aldhouse Green, and Davies, J L, S (2000) *Prehistoric Wales*, Sutton Publishing Ltd.

Manley, J, Greuter, S and Gale, F (eds) (1991) *The Archaeology of Clwyd*, Clwyd County Council.

Rogers, C (2007) *Walking in the Clwydian Range*, Mara Books.

Cysylltiadau i wefanau o ddiddordeb:

www.ygrugarcaerau.co.uk

www.ahnebryniauclwyd.org.uk

www.cefngwladsirddinbych.org.uk

DIOLCHIADAU

Byddai Partneriaeth y Grug a'r Caerau yn hoffi rhoi diolch i'r pobl canlynnol a ysgrifennodd rhannau o'r testyn:

Cyflwyniad a gosodiad:

Helen Mrowiec, Rheolwr Prosiect y Grug a'r Caerau.

Y Tir:

Raymond Roberts, Daearegwr, Cyngor Cefn Gwlad Cymru.

Yr Archeoleg a'r Chwe Bryngaer:

Fiona Gale, Archeolegydd, Cyngor Sir Ddinbych.

Y Bryngaerau:

Toby Driver, Ymchwilydd o'r Awyr, Comisiwn Brenhinol Henebion Cymru.

Tirlun y Gweundir:

Jan Sherry, Ecolegydd yr Rhostir, Cyngor Cefn Gwlad Cymru.

Enwau Lleol:

Kevin Mattheias, Archyfydd Lleol.

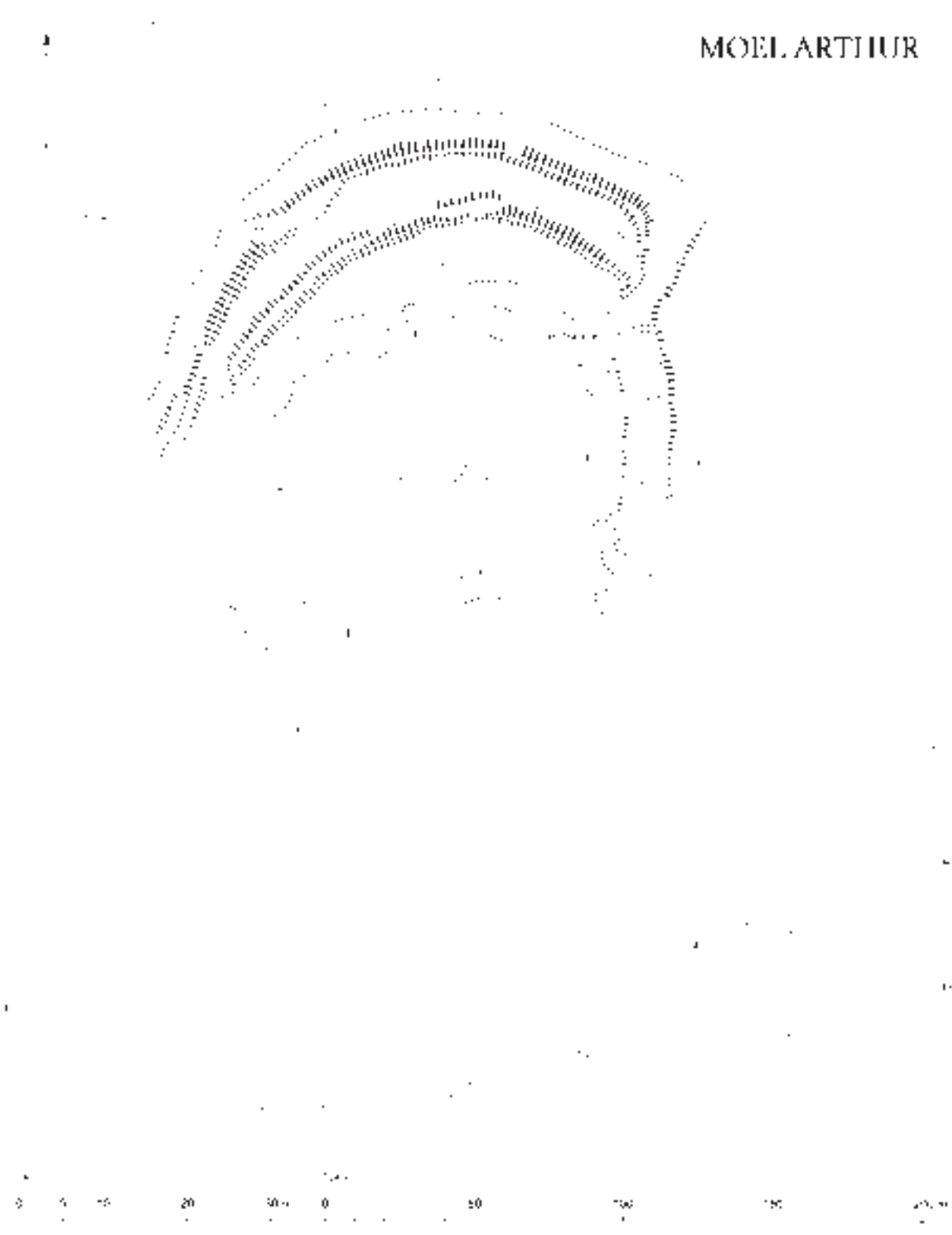
Rhoddir diolch hefyd i Jeff Morgan a Michael Skuse am wneud sylwadau gwerthfawr ar ddrafftiau o'r testyn.

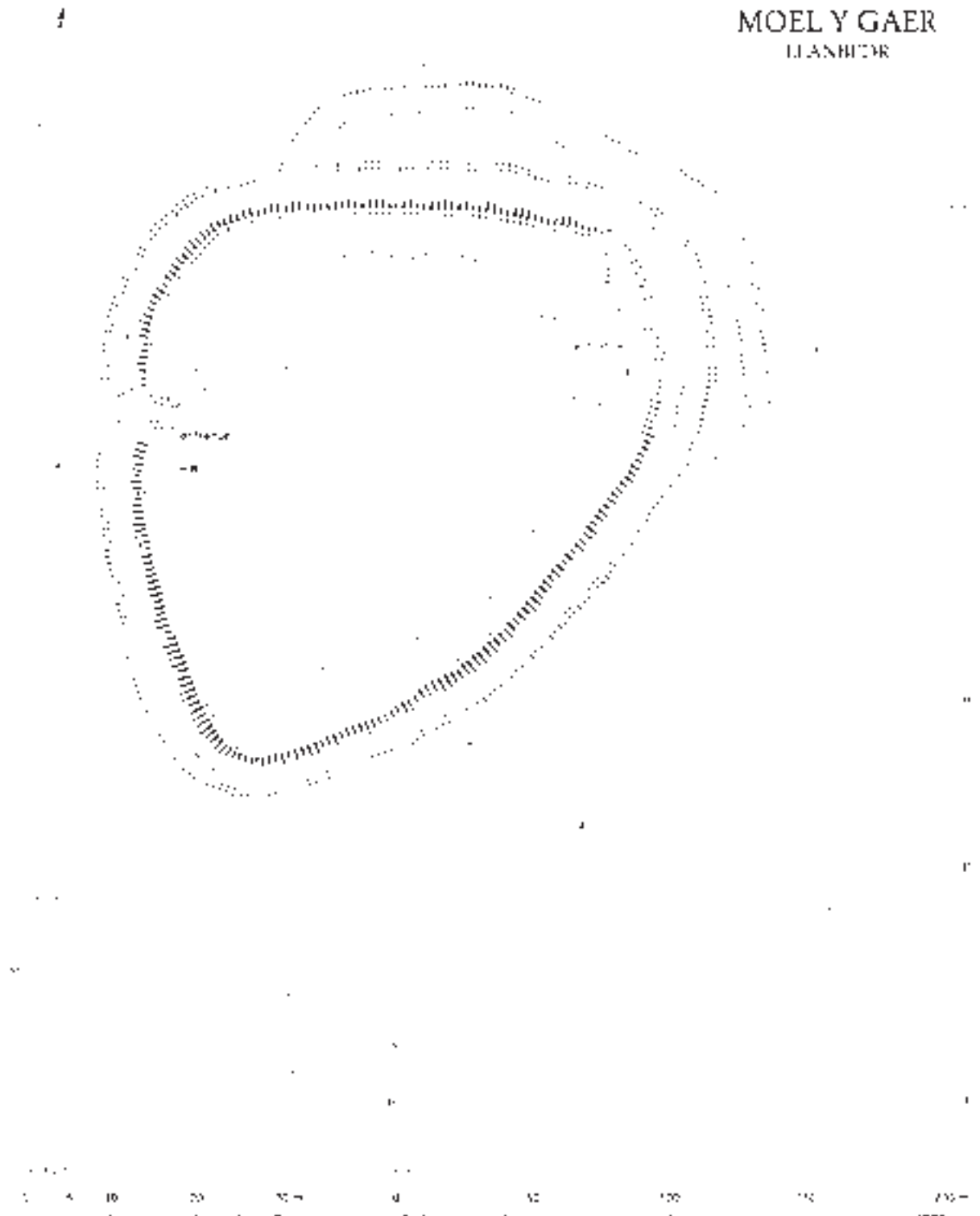
Yr ydym hefyd yn ddiolchgar i bawb sydd wedi cyfrannu lluniau i'r llyfr, llawer ohonynt wedi cael eu cyfrannu gan staff Gwasanaeth Cefn Gwlad Cyngor Sir Ddinbych, Comisiwn Brenhinol Henebion Cymru, Awduron a Thîm y Grug a'r Caerau.

Byddem yn hoffi diolch i bawb sydd wedi gwneud cyfraniad tuag at Brosiect y Grug a'r Caerau mewn unrhyw fodd ac yn enw dig i holl aelodau yr Bwrdd Partneriaeth, a gafodd y weledigaeth i sefydlu y Cynllun Partneriaeth y Tirlun, a staff y prosiect a gyflawnodd y gwaith gyda eraill. Gyda'n gilydd rydem wedi cyflawni llawer mwy nac y byddem yn gallu ei ddychmygu, ac wrth gwrs, heb Gronfa Treftadaeth y Loteri ac ein partneriaid ariannu eraill, ni fyddai yr holl beth wedi bod yn bosibl.



MOEL ARTIUR

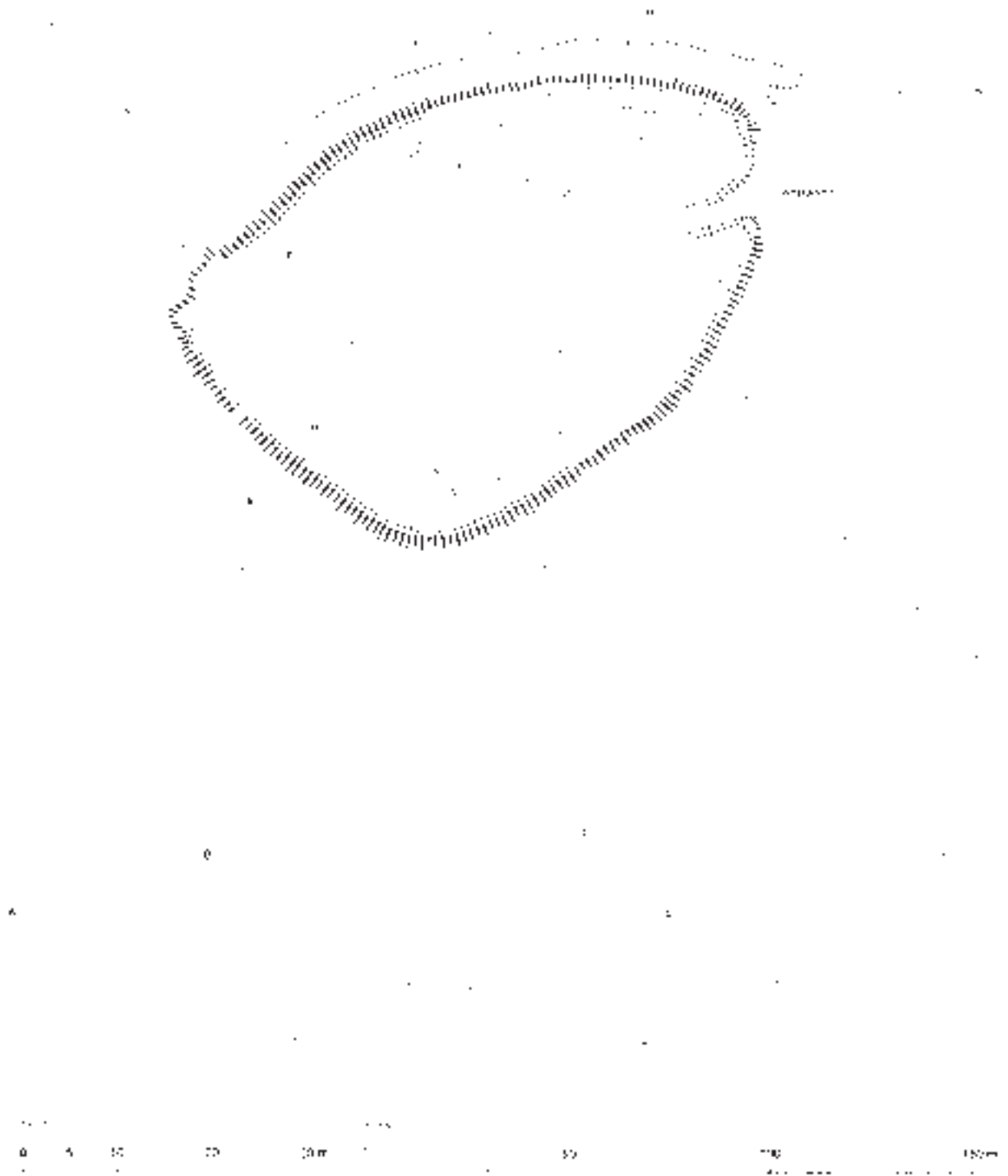




MOEL FENLI



MOEL Y GAER LLANTYSILIO



CAER DREWYN



Moel Famau.

