

Hendre-Bodfari

A linear walk along a sunken lane and the Clwydian Ridge

Distance: 11 km / 6.8 miles **Time:** 4.5 – 5 hrs

Parking and start: The Royal Oak, Hendre (SJ189676). This walk has been designed for use with the Mold-Denbigh bus service (no.14). Parking is available at the Royal Oak with the landlord's permission (01352 741466).

Facilities: Pub at Hendre and pub and shop in Bodfari

Grade: Strenuous

Livestock: Sheep on open moorland

Taith gerdded linellol ar hyd lôn suddedig a Chefnen Bryniau Clwyd

Pellter: 11 km / 6.8 milltir **Amser:** 4.5 – 5 awr

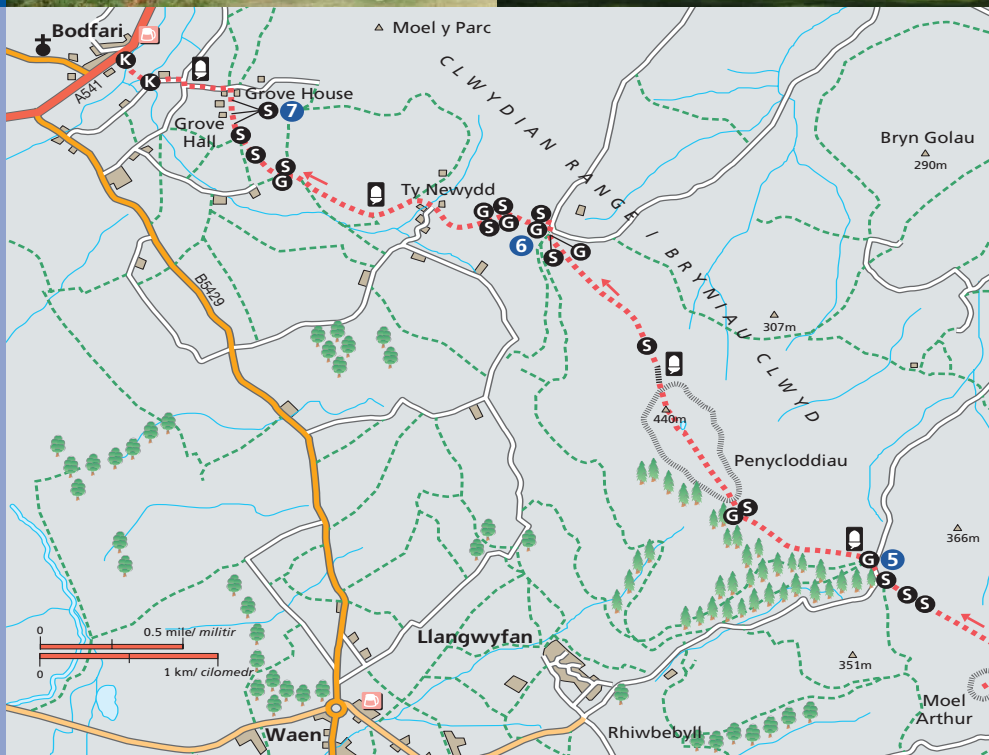
Parcio a man cychwyn: Y Dderwen, Hendre (SJ189676). Lluniwyd y daith hon i'w defnyddio gyda'r gwasanaeth bysiau o'r Wyddgrug i Ddinbych (rhif.14). Gellir parcio ym maes parcio'r Dderwen, gyda chaniatâd y tafarnwr (01352 741466).

Cyfleusterau: Tafarn yn yr Hendre a thafarn a siop ym Modfari

Graddfa: Rhwng cymedrol ac egniol

Da byw: Defaid ar y rhostir agored

Waymarking / Arwyddion:  Part / Mewn rhannau



The Walk

1. From the Royal Oak, go to bus stop and then take side road on L. Turn R across front of "Oak Cottage". Follow path thro' trees passing old quarry buildings. Continue on track (can be muddy) along edge of wood, to swing L along access track to Ty-isaf and follow to road.

2. Cross road and go up by-way opposite. At house bear right and continue for 550m to T-junction. Turn L and continue, ignoring footpaths to R & L after 500m and L turn marked "Bridlepath – motor vehicles prohibited". Continue uphill to gate.

3. Go thro' gate and turn R onto track. Follow track across open country. Pass thro' gate after 500m and continue on track along forest edge, thro' double set of gates. Continue for 75m to minor road. Turn L and continue along road to small car park on R below Moel Arthur.

4. Turn R and follow path signed "Llangwyfan Forest 1ml". The route now follows Offa's Dyke Path (ODP), which has white acorn markers. The path rises quickly but you are rewarded with fine views. When path begins to level out look for slate marker, indicating path to Moel Arthur summit (an Iron Age hillfort). Continue ahead crossing 2 stiles during descent. Cross next stile and bear R to minor road. Turn R then, after 65m, turn L into small car park.

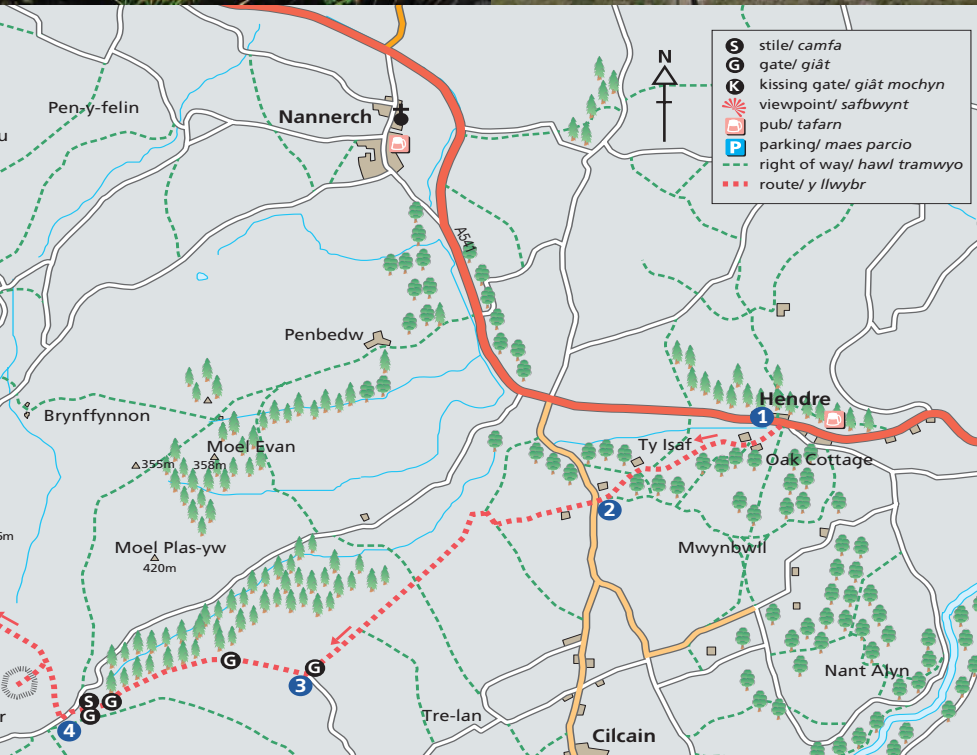
5. Go thro' gate in LH corner. At path junction ahead take R fork then, after 20m, branch R by marker post, signed ODP. Follow rising path thro' pine trees to arrive at stile/gate. Cross stile and go diagonally L to reach summit of Penycloddiau, another Iron Age hillfort. Continue along ridge, gradually descending. Cross stile and continue for about 1km to metal gate with pine trees on R.

6. Cross stile/gate onto road. Continue ahead for 20m then turn L over stile/gate, signed ODP. Take LH track to Bodfari descending slope. Cross stile/gate and continue past derelict farm buildings to cross stile/gate. Pass Ty Newydd on R and farm drive on L shortly after. Cross small stream then bear L at fingerpost along grassy terrace. Ignore path L after 300m. At path junction continue ahead then take L fork at finger post. Cross stile/gate and turn immediately R. Continue across fields along ODP, crossing 4 stiles. Then cross stile by Grove House and turn R along drive to road.

7. Turn L, signed Bodfari. At T-junction turn R then after 20m turn L by finger post. Continue down tarmac lane for 200m then turn R thro' kissing gate. Continue ahead and cross bridge over River Wheeler. Continue ahead thro' gate onto the busy A541. The bus stop opposite provides a return service to Mold or Hendre.



Hendre-Bodfari



Sunken lanes, such as the one from Hendre, were once important transport routes. Many were used by drovers bringing thousands of Welsh black cattle across the hills to markets in England. Long pack horse trains may also have used the track and it was reputedly used as a post road too!

Moel y Parc is Common Land. This means that a number of farmers share rights to put stock onto the hillside. Traditionally sheep are "hefted" and get used to staying in their own areas. In Wales this is known as "cynefin" – literally translated as 'belonging' or 'habitat'. As common land, parts of Moel y Parc are designated as Open Access.

Roedd ffordd suddedig, fel hon o'r Hendre yn bwysig ar un adeg. Ffordd y porthmyn oedd nifer ohonynt gyda miloedd o dda duon Cymru yn cael eu gyrru arnynt dros y moelydd i farchnadoedd Lloegr. Efallai y bu rhesi hir o geffylau pwn yn defnyddio'r ffordd ac, yn ôl pob tebyg, hon oedd ffordd y post hefyd.

Tir comin yw Moel y Parc. Golyga hyn bod nifer o ffermwyr yn rhannu'r hawl i roi eu hanifeiliaid i bori yma. Bydd defaid yn arfer cadw at eu rhan eu hunain o dir mynydd, yr enw traddodiadol ar y tir hwnnw yw'r 'cynefin'. Dynodir rhannau o Foel y Parc yn dir Mynediad Agored am ei fod yn dir comin.

Y Daith Gerdded

1. O'r 'Dderwen', i'r arosfa fysiau ac ar hyd y ffordd sy ar y LlCh. Troi i'r Dd o flaen "Oak Cottage". Dilynwch y llwybr drwy'r coed a heibio hen adeiladau chwarel. Ymlaen ar hyd y llwybr llydan (mwdlyd weithiau) ar hyd ymyl y coed, gwyrto i'r Ch ar hyd y llwybr sy'n mynd i Dy-isaf a'i ddilyn i'r ffordd.
2. Croesi'r ffordd a cherdded ar hyd y lôn sy gyferbyn. Wrth y tŷ, gwyrwch i'r Dd ac ymlaen am 550m i'r Gyffordd T. I'r Ch ac ymlaen, anwybyddu'r llwybrau i'r Dd a'r Ch ymhen 500m anwybyddu'r 'Llwybr Ceffylau – gwaherddir cerbydau modur'ar y LlCh. I fyny'r allt ac i'r giât.
3. Drwy'r giât ac i'r Dd i'r llwybr. Dilyn y llwybr ar draws tir agored. Drwy'r giât ar ôl 500m ac ymlaen ar y llwybr ar hyd ymyl y goedwig, drwy'r giatiau dwbl. Ymlaen am 75m i'r lôn fach. Troi i'r Ch ac ymlaen ar hyd y ffordd i'r maes parcio bychan sy ar y LIDD y tu isaf i Foel Arthur.
4. Trowch i'r Dd a dilyn y llwybr ag arno'r arwydd "Coedwig Llangwyfan 1m". Mae'r llwybr yn dilyn Llwybr Clawdd Offa (LLCO) erbyn hyn, mae arno arwydd y fesen. Bydd y llwybr yn dringo'n gyflym ac mae golygfeydd da. Pan fydd y llwybr yn dechrau gwastatau, chwiliwch am arwydd ar lechen sy'n dangos y llwybr i gopa Foel Arthur (caer Oes yr Haearn). Syth ymlaen gan groesi 2 gamfa wrth ddod i lawr. Croesi'r gamfa nesaf a gwyrto i'r Dd i'r ffordd fach. Yna troi i'r Dd ac, ar ôl 65m, troi i'r Ch i'r maes parcio bychan.

5. Ymlaen drwy'r giât sy yn y gornel LlCh. Wrth gyffordd y llwybrau, ewch ar y ffordd Dd yna, ymhen 20m, fforchiwch i'r Dd wrth yr arwyddbost ag arno'r arwydd LICO. Dringo i fyny'r llwybr drwy'r coed pinwydd gan gyrraedd camfa/giât. Croesi'r gamfa a mynd yn groesgornel Ch i gopa bryngaer arall, sef Penycloddiau. Ymlaen ar hyd y griib, gan ddisgyn yn raddol. Croesi'r gamfa a cherdded ymlaen am tua 1km i'r giât fetel gan gadw'r coed pin ar eich LIDD.
6. Croesi'r gamfa/giât i'r ffordd. Ymlaen am 20m ac i'r Ch dros gamfa/giât ag arno arwydd LICO. Cymryd y llwybr ar y Ch i lawr y llethr i Fodfari. Croesi'r gamfa/giât ac ymlaen heibio adfeilion adeiladau fferm a chroesi'r gamfa/giât. Heibio Ty Newydd ar y LIDD a dreif y fferm ar y LlCh yn fuan wedyn. Croesi nant fechan a gwyrto i'r Ch wrth yr arwyddbost ar hyd teras glaswellt. Anwybyddu'r llwybr ar LlCh ymhen 300m. Ar gyffordd y llwybrau, syth ymlaen a chymryd y ffordd Ch wrth yr arwyddbost. Croesi camfa/giât, troi ar unwaith i'r Dd. Ymlaen dros gaeau ar LICO, a chroesi 4 camfa. Dros y gamfa wrth Grove House troi i'r Dd ar hyd y dreif ac i'r ffordd.
7. Troi i'r Ch (arwydd Bodfari). Wrth y Gyffordd T, troi i'r Dd ac ar ôl 20m i'r Ch wrth yr arwyddbost. Ymlaen i lawr y lôn darmac am 200m aci'r Dd drwy'r GM. Croesi'r bont wrth yr Afon Chwiler. Syth ymlaen drwy'r giât ac i'r ffordd A541. Bysiau i'r Wyddgrug a'r Hendre wrth yr arosfa fysiau.

