

Gwaenysgor - Llanasa

Contrasting views, ancient history and rolling hills

Distance: 9.6 km / 6 miles
(Short cut 7 km / 4.4 miles)

Time: 3 – 3.5 hrs

Parking and start: Gwaenysgor view point car park (SJ075819) or alternatively Llanasa (SJ106814)

Grade: Moderate, many stiles, small ascents / descents

Facilities: Pubs in Gwaenysgor and Llanasa

Dog suitability: Some sheep, many stiles

Golygfeydd amrywiol, hen hanes a bryniau

Pellter: 9.6 km / 6 milltir
(Byr taith 7 km / 4.4 milltir)

Amser: 3 – 3.5 awr

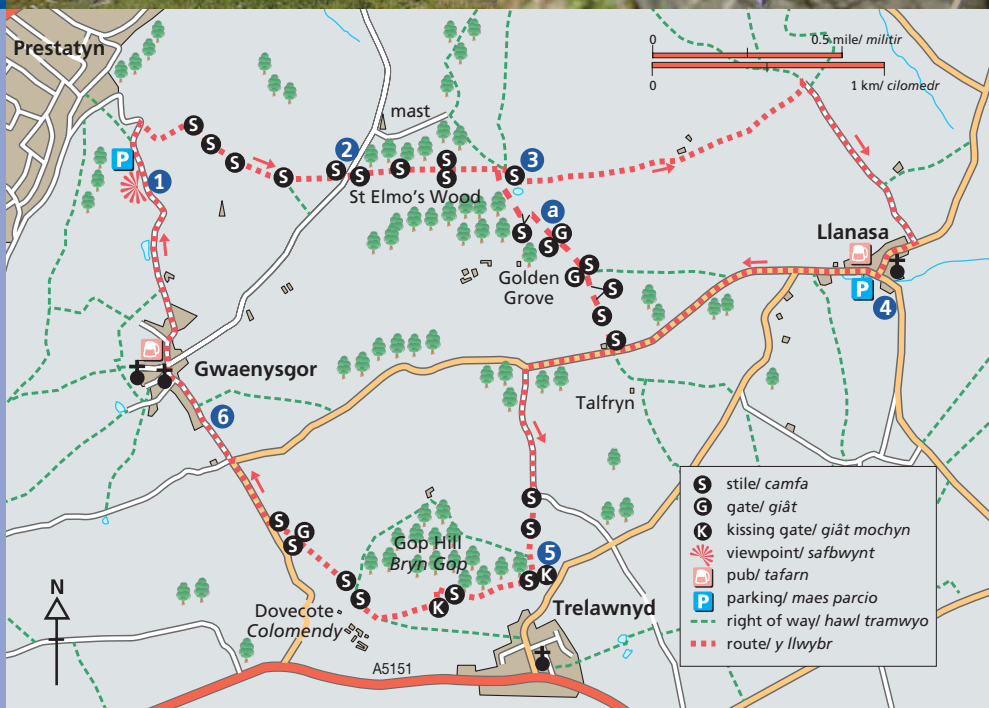
Parcio a man cychwyn: Maes parcio golygfán Gwaenysgor (SJ075819) neu Llanasa (SJ106814)

Graddfa: Cymedrol, nifer o gamfeydd, i fyny ac i lawr

Cyfleusterau: Tafarnau yng Ngwaenysgor a Llanasa

Addasrwydd i gwn: Defaid, nifer o gamfeydd

Waymarking / Arwyddion:



The Walk

1. From Gwaenysgor car park, turn L and descend 200m down road. At sharp L bend turn R onto path along woodland edge. Cross stile into field and follow LH boundary for 20m then cross stile. Follow LH field edge uphill. Turn R in corner and then L over stile. Continue half-L across field and over stile. Continue across field with transmitter on R. Cross stile and go half-L across arable field to cross stile onto track.

2. Cross track and climb over stile into field opposite. Bear L across field and follow LH boundary beside woodland. Cross stile and continue across next field. Cross 2 stiles close together at woodland edge and cross field ahead. Cross next stile* and follow narrow path skirting overgrown pond on R.

**For short cut 'a', omitting Llanasa, turn R before stile and follow fence past overgrown pond on L. Then cross stile on L and follow waymarkers downhill across fields to road.*

3. At path junction turn R, ignoring stile ahead. Continue along this path, bearing L beyond pond and follow for approx 1.4km (can be muddy). Turn R onto wide track and follow for 600m to road. At road turn R, passing 17thC Henblas Hall on L, and continue to road junction in centre of Llanasa.

4. Turn R in front of Red Lion, signed

Gwaenysgor/Trelawnyd, passing village pump and pond. Continue along road for 1.5km, passing lane on LHS and entrance to Talfryn Farm. At next road junction turn L. Where lane bends L cross stile on R marked Gop Hill. Continue ahead up field and cross stile. Ignore first KG & stone stile on R heading into wood. Continue ahead to cross KG/stone stile in corner signed Gop Hill, ignoring more obvious KG/stile in front.

5. Follow permissive path (white arrow) bearing L along woodland edge. Path soon rises gently through wood, before rejoining boundary. (Snowdonia visible westwards). Continue along wood edge, soon swinging half-R thro' trees and follow path across summit cairn on Gop Hill (wide views).

Return down path and, after a few metres, drop down R to go thro' KG. Head diagonally L to descend slope. After 50m turn R to rocky outcrop with cave below. After visiting the cave retrace your steps and descend to faint green track across mid-slopes of Gop Hill. Follow this track R passing above farm buildings and stone dovecote, before swinging R to cross stile at bottom of wood. Go ahead over another stile, then down middle of large field, bearing L towards road, passing telegraph pole, to cross stile ahead. Cross next field and stile in corner onto road.

6. Follow road R into Gwaenysgor. (NB Busy



View to Gop Hill
Yr olygfa i'r Gop



Gwaenysgor - Llanasa

road!) Continue on road uphill out of village back to car park.

Y Daith Gerdded

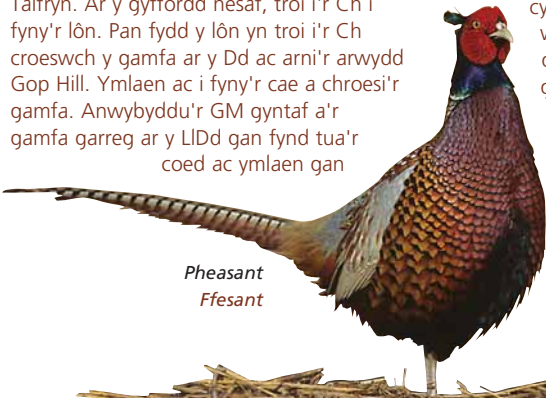
1. Troi i'r Ch ac i lawr y ffordd am 200m. Ar dro sydyn sydd i'r LICH, trowch i'r Dd ar hyd llwybr ar fin coedwig. Croesi'r gamfa i'r cae a dilyn y ffin LICH am 20m, yna croeswch y gamfa. Dilyn ymyl LICH y cae ac i fyny'r bryn. Troi'r i'r Dd yn y gornel ac yna i'r Ch dros y gamfa. Ymlaen i'r hanner-chwith, ar draws cae a dros gamfa. Ymlaen ar draws y cae sydd â throsglwyddydd ar y LIDD. Dros y gamfa a mynd hanner-Chwith ar draws cae â'r i groesi camfa i'r llwybr llydan.

2. Croesi'r llwybr llydan a dringo dros y gamfa ac i'r cae gyferbyn. Gwyo i'r Ch dros y cae a dilyn y ffin ar eich LICH yn ymyl y coed. Croesi'r gamfa a dal ymlaen ar draws y cae nesaf. Croesi dwy gamfa sy yn ymyl ei gilydd ar ymyl y goedwig a chroesi'r cae sydd o'ch blaen. Croesi'r gamfa* nesaf a dilyn y llwybr cul ar lan llyn â gordyfiant ar y LIDD

**Am y llwybr byr (llwybr 'a') sy'n arbed mynd i Lanasa, trowch i'r Dd cyn y gamfa a dilyn a ffens heibio i lyn ar y LICH. Croeswch y gamfa ar y Ch a dilyn yr arwyddion i lawr yr allt, dros y caeau ac i'r ffordd.*

3. Ar gyffordd y llwybr, troi i'r dde, anwybyddu'r gamfa sydd o'ch blaen. Parhau ar hyd y llwybr hwn, gwyo i'r Ch y tu hwnt i'r llyn a dilyn y llwybr am tua 1.4km (gall fod yn fudr). Golygfeydd gwych tua'r môr. Troi i'r Dde i lwybr llydan a'i ddilyn am 600m i'r ffordd. Mynd i'r Dd ar y ffordd gan fynd heibio Plas Henblas (17g) ar y LICH. Cerdded ymlaen i'r gyffordd yng nghanol Llanasa.

4. Troi i'r Dd o flaen y Red Lion (arwydd Gwaenysgor/Trelawnyd) heibio'r hen bwmp a'r llyn. Ymlaen ar hyd y ffordd am 1.5km, anwybyddu'r lôn ar y LIDD a'r fynedfa i Fferm Talfryn. Ar y gyffordd nesaf, troi i'r Ch i fyny'r lôn. Pan fydd y lôn yn troi i'r Ch croeswch y gamfa ar y Dd ac arni'r arwydd Gop Hill. Ymlaen ac i fyny'r cae a chroesi'r gamfa. Anwybyddu'r GM gyntaf a'r gamfa garreg ar y LIDD gan fynd tua'r coed ac ymlaen gan



Pheasant
Ffesant

Scarlet pimpernel and Heartease growing in stubble fields

Llys y cryman ac Ofergaru yn tyfu yn y caeau soff



groesi'r gamfa garreg / GM yn y gornel sydd â'r arwydd 'Gop Hill' arni, (anwybyddu'r gamfa/GM fwy amlwg sy o'ch blaen).

5. Dilyn y llwybr caniatool (saeth wen) gan wyro i'r Ch wrth ymyl y coed. Cyn hir, bydd y llwybr yn dringo'n raddol drwy'r coed cyn ailymuno â'r ffin lle mae golygfya dda (yr Wyddfa tua'r gorllewin).

Ymlaen ar hyd ymyl y coed, gwyo i'r hanner-Dde drwy'r coed a gadael y llwyn. Dilyn y llwybr ar draws llethr deheuol y garnedd sy ar gopa'r Bryn Gop (golygfeydd eang o'r copa).

Dychwelyd i lawr y llwybr ac, ar ôl ychydig o fetrau, disgyn i'r Dd a thrwy'r GM. Mynd yn groesgornel i'r Ch ac i lawr y llethr. Ar ôl 50m troi i'r Dd i graig sy'n brigo gydag ogof y tu isaf iddi. Dilyn eich camau'n ôl o'r ogof i'r Ch a disgyn i lwybr llydan, gwastad, gwyrrdd, anamlwg ar draws canol llethr Bryn Gop. Dilyn y llwybr llydan i'r Dd gan fynd y tu uchaf i Fferm Gop ac adfeilion colomendy 17g, cyn gwyo i'r Dd i groesi camfa ar waelod y llwyn. Mynd ymlaen dros gamfa arall, yna i lawr canol cae mawr gan wyro i'r Ch tua'r ffordd gan fynd heibio polyn telegraff, croesi'r gamfa sydd o'ch blaen, a dros gamfa arall sy yng nghornel y cae nesaf ac i'r ffordd.

6. Dilyn y llwybr i'r Dd ac i Waenysgor. (DS Ffordd brysur!) Ymlaen ar hyd y ffordd i fyny'r allt ac o'r pentref i'r maes parcio.

Llanasa was founded around the church of the second Bishop of St Asaph. Many people who drowned in the nearby Dee Estuary are buried here, including the crew of the Point of Ayr lifeboat who drowned on 4th January 1854 in heavy seas.

Gop Hill gives superb views, ranging from Blackpool Tower to the mountains of Snowdonia. Legend associates the large Bronze Age cairn (14 metres high and 100 metres wide) on the summit with Queen Boadicea's final resting place but excavations revealed no evidence of burials. Below the summit is a small cave where the remains of 14 Neolithic people buried in a crouched position were found.

Gwaenysgor is an ancient settlement, whose 12thC Church of St Mary Magdalene stands on an important pre-Roman religious site, denoted by its circular churchyard.

Sefydlwyd Llanasa o gwmpas eglwys ail Esgob Llanelwy. Claddwyd nifer o bobl a foddwyd yn aber yr Afon Ddyfrdwy yn y fynwent hon, gan gynnwys criw Cwch Achub y Parlwr Du a foddodd ar 4 Ionawr 1854 mewn môr garw.

Ceir golygfeydd gwych o ben y Gop, o dŵr Blackpool i Eryri. Yn ôl y chwedl mae cysylltiadau rhwng y garnedd Oes yr Efydd (14 metr o uchder a 100 metr o led) sydd ar y copa â bedd y Frenhines Buddug, ond ni ddaeth unrhyw dystiolaeth o gladdu yn dilyn cloddio archeolegol. Y tu isaf i'r copa, mae ogof fechan ble darganfuwyd gweddillion 14 o bobl yr oes Neolithig a gladdwyd ar eu cwrcwd.

Anheddiad hynafol yw Gwaenysgor. Mae Eglwys y Santes Fair Magdalen o'r 12g yn sefyll ar safle crefyddol cyn-Rufeinig, a ddynodir gan y fynwent grin.

Llanasa church
Eglwys Llanasa

